

BUVA Q-Stream



BUVA *Q-Stream*

Installatiehandleiding Picto, Time, Quali

BUVA
BRENGT BOUWEN VERDER

Q-Stream





Voor het aanmelden van de bedieningen zijn YouTube-filmpjes beschikbaar. U vindt ze via de sectie 'video's' op buva.nl. In deze brochure wordt door middel van het YouTube-icoon aangegeven dat er een filmpje beschikbaar is.

Onderdelen Q-Stream.....	4	Resetten Q-Stream Time/Quali	33
Onderdelen Q-Stream woonhuisventilator.....	5	Functionaliteiten gebruikersmenu (level 2)	34
Maatvoering Q-Stream & Q-Stream Compact ..	6	Schermen gebruikersmenu.....	35
Monteren Q-Stream woonhuisventilator	7	Instellen Gebruikersprogramma.....	36
Plafondmontage.....	8	Gebruikersmenu - Programma Time/Quali	37
Aansluiten Q-Stream	9	Gebruikersprogramma	38
Aansluiten standaard Q-Stream		Gebruikersmenu - Programma Time/Quali	39
i.c.m. een WM300 warmtepompboiler	10	Gebruikersmenu - Klok	40
Montage Q-Stream bedieningen	11	Gebruikersmenu - Scherm.....	41
Bedienen Q-Stream Picto met hoofdbediening	12	Functionaliteiten installateursmenu (level 3) ...	43
Bedienen Q-Stream Picto met		Schermen installateursmenu.....	44
keukenbediening.....	13	Instellen ventilatielevels	46
Aanmelden en inregelen Q-Stream Picto	14	Installer menu CO ₂ threshold Quali.....	47
Aan-/afmelden Keukenbediening		Aanmelden keukenbedieningen en	
Q-Stream Picto	17	slaapkamersensor.....	48
Resetten Q-Stream Picto	18	Afmelden keukenbediening.....	49
Eerstelijns analyse en FAQ's Q-Stream Picto ...	19	Installer menu Connect fan	50
De belangrijkste display meldingen Q-Stream		Installer menu Device settings.....	51
Picto	20	Factory reset	52
Q-Stream Time/Quali.....	24	Afmelden bedieningen.....	53
Hoofdbediening Q-Stream Time/Quali	25	Reset settings	54
Q-Stream Time/Quali.....	26	Signaalsterkte.....	55
Veranderen van ventilatiestand	27	Herstarten na een stroomstoring.....	56
Optionele keukenbediening	28	Foutmelding Q-Stream	56
Aanmelden en inregelen Q-Stream Time/Quali	29	FAQ	57
Aanmelden keukenbediening	30	Aantekeningen	59
Afmelden keukenbediening	31	Keukenbediening	60
Aanmelden/afmelden Sensor.....	32		

Onderdelen Q-Stream



Q-Stream woonhuisventilator



Q-Stream Compact woonhuisventilator



Q-Stream Hygro woonhuisventilator



Q-Stream Picto Hoofdbediening
[12V/230V Picto Hoofdbediening niet in
combinatie met Q-Stream Hygro]



Q-Stream Time Hoofdbediening



Q-Stream Quali Hoofdbediening



Optionele keukenbediening

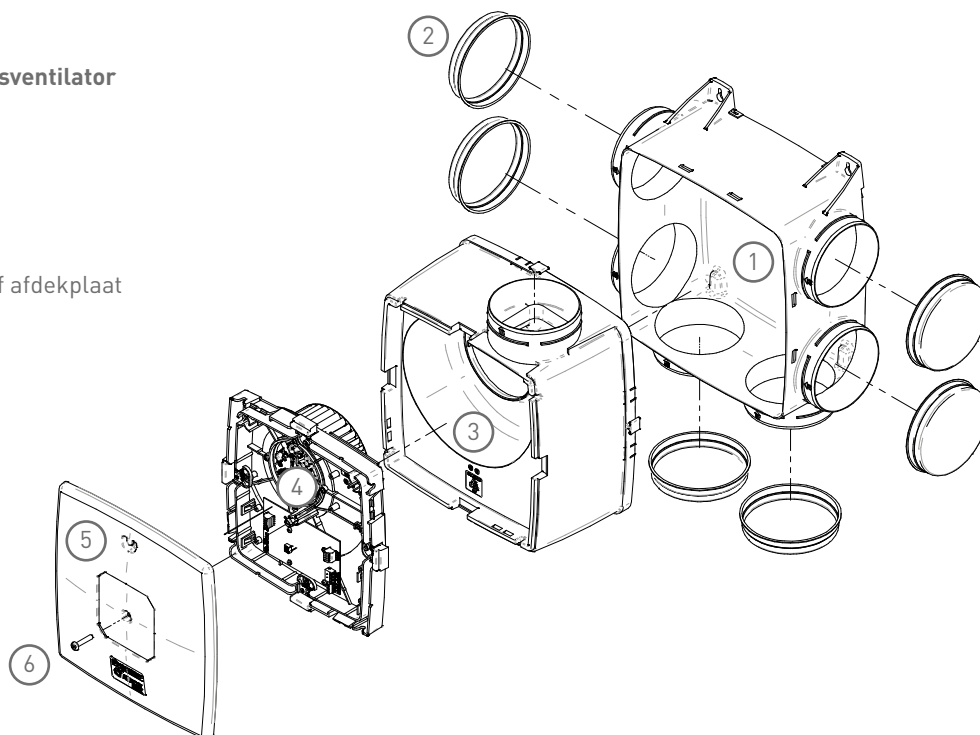


Sensor (optioneel bij Q-Stream Quali)

Onderdelen Q-Stream woonhuisventilator

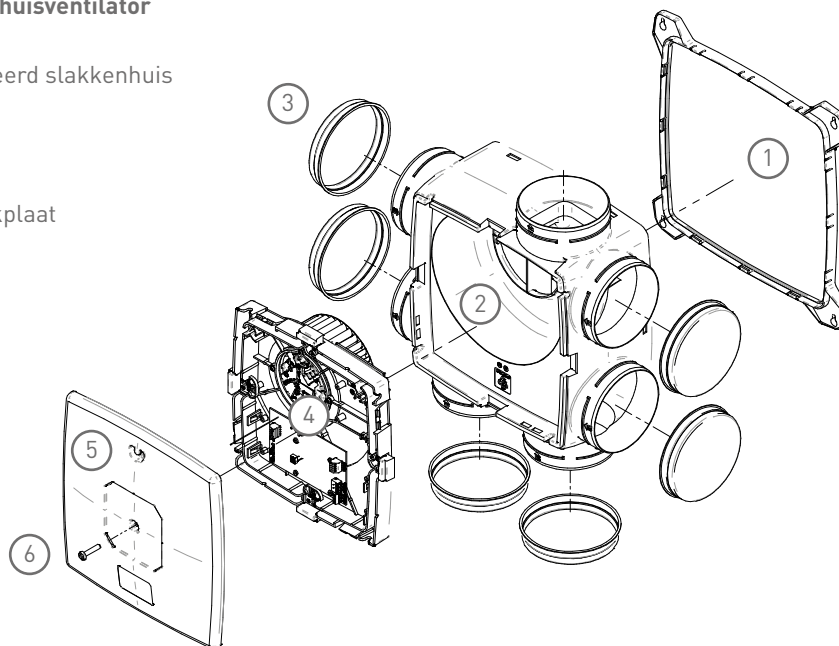
Q-Stream woonhuisventilator

1. Plenum
2. Dop
3. Slakkenhuis
4. Motor-waaier
5. Afdekplaat
6. Montageschroef afdekplaat

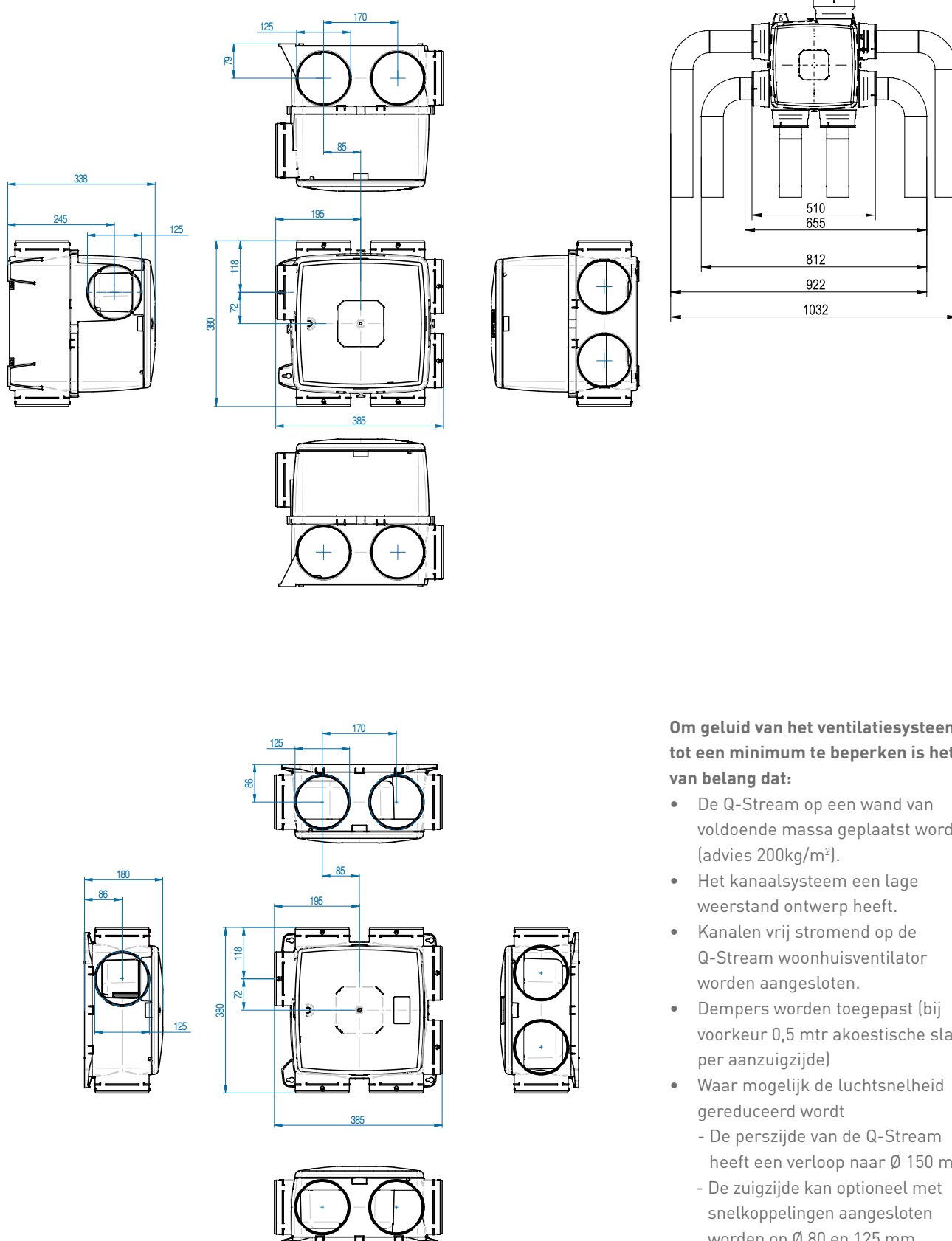


Q-Stream Compact woonhuisventilator

1. Bodemplaat
2. Plenum met geïntegreerd slakkenhuis
3. Dop
4. Motor-waaierdeel
5. Afdekplaat
6. Montageschroef afdekplaat



Maatvoering Q-Stream & Q-Stream Compact



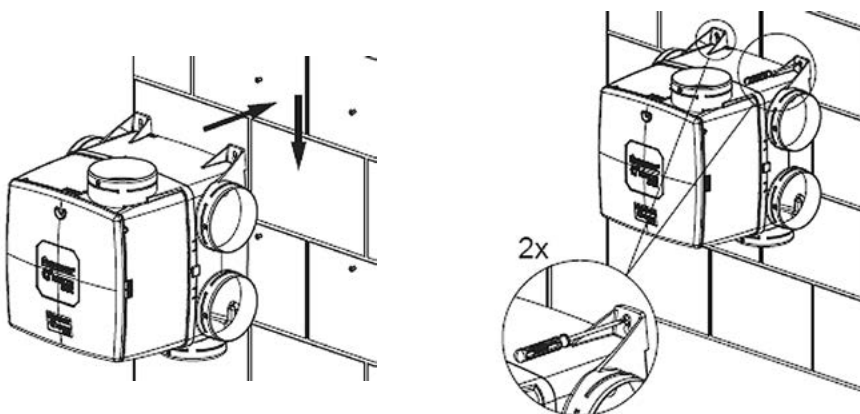
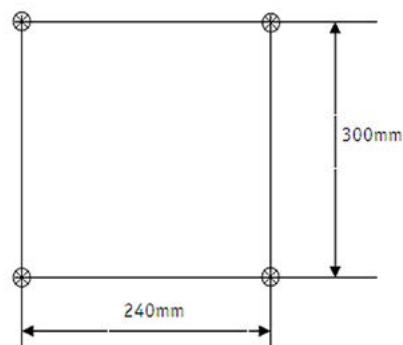
Om geluid van het ventilatiesysteem tot een minimum te beperken is het van belang dat:

- De Q-Stream op een wand van voldoende massa geplaatst wordt (advies 200kg/m²).
- Het kanaalsysteem een lage weerstand ontwerp heeft.
- Kanalen vrij stromend op de Q-Stream woonhuisventilator worden aangesloten.
- Dempers worden toegepast (bij voorkeur 0,5 mtr akoestische slang per aanzuigzijde)
- Waar mogelijk de luchtsnelheid gereduceerd wordt
 - De perszijde van de Q-Stream heeft een verloop naar Ø 150 mm
 - De zuigzijde kan optioneel met snelkoppelingen aangesloten worden op Ø 80 en 125 mm

Monteren Q-Stream woonhuisventilator

Monteren Q-Stream woonhuisventilator:

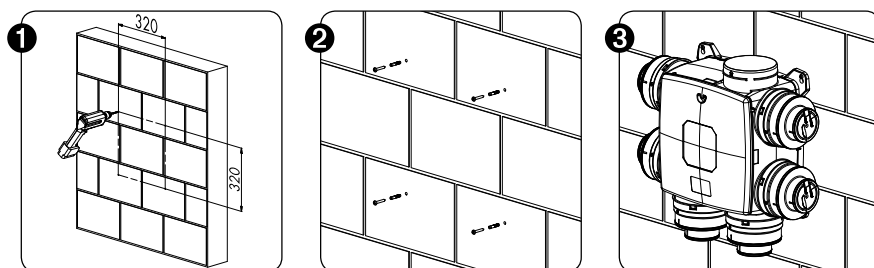
- Teken de plaats van de schroeven af.
 - Horizontaal op 240 mm afstand.
 - Verticaal op 300 mm.
 - Boor gaten, plaats pluggen en schroeven (ø 4 mm, kopdiameter minimaal 9, maximaal 15 mm) en monteer de Q-Stream.
- N.B.: de schroeven aan de onderzijde schuiven in de sparing van de Q-Stream.



Montage Q-Stream Compact:

De Q-Stream Compact variant wordt op de bevestigingsgaten gemonteerd.

- Teken de plaats van de schroeven af
 - horizontaal op 320 mm afstand;
 - verticaal op 320 mm;
- Boor gaten en plaats pluggen
- Indien gebruik gemaakt wordt van de juiste schroeven (ø 4 mm, ø kop minimaal 9 mm, maximaal 15mm) kunnen schroeven half ingedraaid worden. Vervolgens de Q-Stream over de schroeven schuiven en met behulp van de schroeven de Q-Stream vastzetten.



Plafondmontage

Alle versies van de Q-Stream zijn geschikt voor plafondmontage.
De Q-Stream Compact is speciaal geschikt voor plafondmontage.

Plafondmontage Q-Stream

Bij plaatsing van de standaard Q-Stream direct op het plafond, dient het plenum met vier parkers aan het motordeel te worden bevestigd (zie ook middelste foto hieronder).



Q-Stream (standaard)



Montageplaats parkers voor
plafondmontage



Geparkerde Q-Stream

Plafondmontage Q-Stream Compact



Q-Stream Compact



Q-Stream Compact met achteraansluiting

Om geluid- en montageklachten te voorkomen is het van belang dat de aangesloten kanalen voldoende gebeugeld en spanningsvrij aan de Q-Stream gemonteerd worden. Hiervoor dient het kanaalwerk op maximaal 30 cm van de Q-Stream aan wand of plafond gebeugeld te worden.

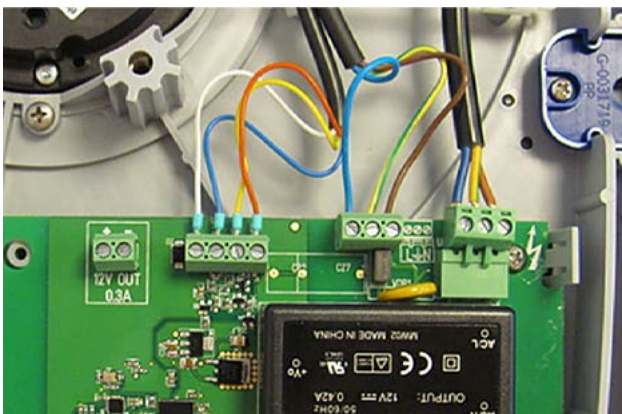
Aansluiten Q-Stream



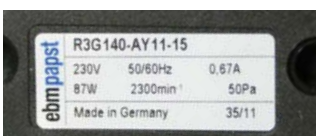
Standaard



Hygro



Oude versie printplaat Q-Stream



Typeplaatje motor

Opmerking: de Q-Stream Hygro is niet toepasbaar in combinatie met een Q-Stream Picto en met een Warmtepompboiler WM300.

Onderdelen:

1. Aansluiting voeding woonhuisventilator
 2. Sturing ventilatordeel
 3. Link knop t.b.v. linken en resetten
 4. DIP-switch
 - a. Dip 1 (0-10V aansluiting ten behoeve van externe sturing);
i ON = 0-10V enabled ii OFF = 0-10V disabled
 - b. DIP2 (Repeater functie van woonhuisventilator ON/OFF)
 - c. DIP 3 (aangepaste %-instelling); Deze instelling wordt fabrieksmatig goed gezet.
- Aanpassen van deze instelling kan maximale capaciteit beperken.
- I Motor ON is hoog (AY 11-15; AF17-12)
II Motor OFF is laag (AF23-10)
5. 0-10V aansluiting t.b.v. externe sturing (warmtepompboiler WM300; werkt niet i.c.m. Hygro)
 6. 12V voeding t.b.v. 12V gevoede bediening vanuit de woonhuisventilator

Opm.: de Q-Stream Hygro heeft geen aansluiting voor een externe 0-10V aansturing. DIP 1 heeft bij deze box een andere functie gekregen. DIP 1 en DIP 3 genereren bij de Q-Stream Hygro onderstaande % instellingen.

DIP 1	DIP 3	%-factor	Standaard voor motor
OFF	OFF	0,8	AF23-10
ON	OFF	0,8	AF23-10
OFF	ON	1	AY 11-15; AF17-12
ON	ON	1	AY 11-15; AF17-12

Instellingen % factor Q-Stream/
Q-Stream Compact

DIP 1	DIP 3	%-factor
OFF	OFF	0,8
ON	OFF	0,5
OFF	ON	1
ON	ON	0,5

Instellingen % factor
Q-Stream Hygro

Aansluiten

Indien de hoofdbediening vanuit de woonhuisventilator gevoed wordt (alleen mogelijk voor Q-Stream Picto 12 volt), dient deze op de woonhuisventilator aangesloten te worden. + en - zijn willekeurig aan te sluiten.

De woonhuisventilator en bedieningen communiceren draadloos en dienen aangemeld te worden. Dit geldt voor zowel de 12V (vanuit de woonhuisventilator gevoede) als de 230V (vanuit het lichtnet gevoede) bediening.

Resetten van de link tussen box en alle bedieningen doet u door de Link knop **lang** ingedrukt te houden. De motorwaai zal stil gaan staan en de indicatie-LED zal éénmaal voor een aantal seconden oplichten.

Om de woonhuisventilator open te zetten voor linken (met een hoofdbediening) drukt u de link knop **kort** in.

De indicatie-LED zal dan knipperen.

Aansluiten standaard Q-Stream i.c.m. een WM300 warmtepompboiler

N.B.: niet toepasbaar in combinatie met de Q-Stream Hygro.

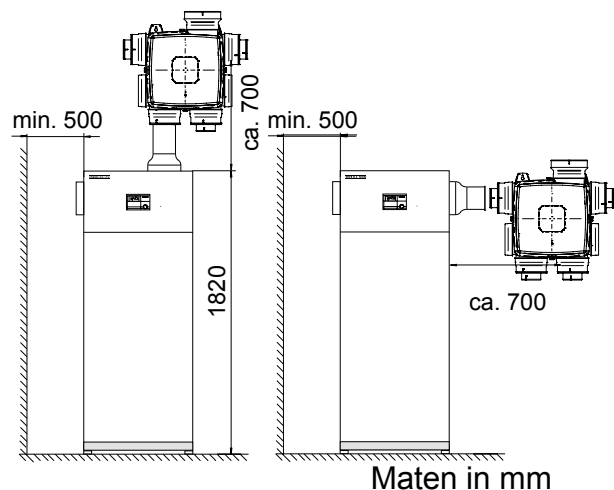
Het wordt afgeraden meerdere Q-Stream woonhuisventilatoren aan te sluiten op een WM300. Indien meer capaciteit gevraagd wordt, wordt geadviseerd twee van elkaar gescheiden systemen aan te leggen. Hiernaast is te zien hoe de WM300 en Q-Stream woonhuisventilatoren op elkaar aangesloten dienen te worden.

Om de koppeling tussen Q-Stream en WM300 tot stand te brengen is op de Q-Stream een externe 0-10V aansturing beschikbaar (0-10V). Om deze actief te maken moet DIP 1 op ON gezet worden (Enable). Voor SW versies $\geq 0.3.5$.

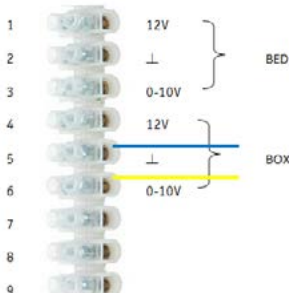
Op de WM300 en Q-Stream zijn klemmenstroken aangebracht om de koppeling op aan te sluiten.

- Sluit \perp BOX op de printplaat van de WM300 aan op de 0V van de Q-Stream (rode klem)
- Sluit 0-10V BOX op de printplaat van de WM300 aan op de 0-10V van de Q-Stream (gele klem)

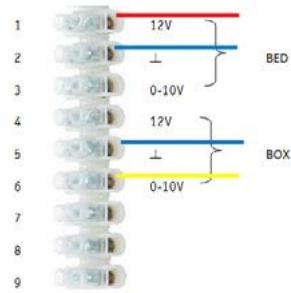
Indien de Q-Stream Picto 12V vanuit de WM300 gevoed moet worden, dient deze ook op de klemmenstrook van de WM300 aangesloten te worden. In alle andere gevallen is een aansluiting van de overige klemmen niet noodzakelijk.



Standaard



Q-Stream Picto 12V



Aansluitklemmen WM300

In combinatie met de Q-Stream hebben de overige aansluitklemmen op de WM300 geen functie en dienen deze niet aangesloten te worden.



Printplaat Q-Stream

Montage Q-Stream bedieningen



Bediening met antenne

Montage bediening

- De Q-Stream hoofdbediening en de 230V keukenbediening wordt geplaatst op een standaard inbouwdoos.
- De Q-Stream 12v gevoede hoofdbediening (Q-Stream Picto 12V) wordt vanuit de Q-Stream woonhuisventilator (of een externe voeding) met 12-24V DC gevoed. Deze hoofdbediening wordt eveneens geplaatst op een standaard inbouwdoos. Een opbouwdoos is optioneel verkrijgbaar.
- De diepte van de standaard hoofdbediening is 35 mm. Quali Sensoren hebben een inbouwdiepte van 49mm
- Aansluiten dient spanningsloos te gebeuren.
- De hoofdbediening en keukenbediening is beveiligd tegen ompolen, waardoor + en - willekeurig kunnen worden aangesloten.
- Monteer de bediening op de inbouwdoos. Er zijn montagegaten aanwezig voor zowel horizontaal en vertikaal geplaatste schroefgaten. De kleine gaten dienen horizontaal gepositioneerd te worden.
- Richt de antenne conform foto. Opm. Picto hoofdbediening en keukenbediening is niet voorzien van een externe antenne.
- Klik het afdekkader om de bediening. Let op dat de antenne niet tussen het kader en de bediening afgeknepen wordt.



Zorg dat aansluitkabel spanningsloos is



Sluit hoofdbediening aan op aansluitkabel



Monteer hoofdbediening op inbouwdoos



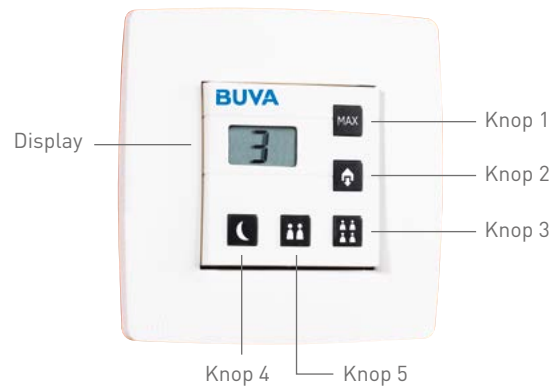
Klik afdekkader om hoofdbediening

Disclaimer Communicatie

Dit mechanische ventilatiesysteem is geschikt om in de standaard Nederlandse bouw toegepast te worden. Echter draadloze communicatie kan niet 100% gegarandeerd worden. Er zijn extreme omstandigheden waardoor de communicatie tussen woonhuisventilator en hoofdbediening, of tussen hoofdbediening en keukenbediening niet tot stand kan komen. In dergelijke gevallen kan het noodzakelijk zijn, ergens tussen woonhuisventilator en bediening of tussen hoofd- en keukenbediening een net- of 12V uit box gevoede repeater te plaatsen. Het aanmelden van de hoofdbediening op een woonhuisventilator gaat probleemloos in dezelfde ruimte op een afstand groter dan 3 meter. Een kleinere afstand kan ertoe leiden dat er geen link tot stand kan komen. Vergroot in dit geval de afstand en probeer het opnieuw.

Bedienen Q-Stream Picto met hoofdbediening

Hoofdbediening Q-Stream Picto



Met de hoofdbediening van de Q-Stream Picto wordt het systeem in de gewenste ventilatiestand gezet.

Bediening:

Indrukken van de betreffende knop zet het systeem in de bijbehorende stand.

- Knop 1: **L4** - Maximaal stand
- Knop 2: **L1** - Afwezigheidsstand
- Knop 3: **L3** - Aanwezigheidsstand
- Knop 4: **L3n** - Nachtstand
- Knop 5: **L2** - 2 personen stand

Indien het systeem door de optionele keukenbediening in de Maximaalstand is gezet, geeft de hoofdbediening dit aan met '**Loc**'.

De hoofdbediening is gedurende de tijd, dat het systeem met de keukenbediening in de Maximaalstand is gezet, niet te bedienen. Het is wel mogelijk deze bewust te overrulen door knop 3 (Aanwezigheidsstand) lang in te drukken.

Bedienen Q-Stream Picto met keukenbediening



De keukenbediening zet het systeem tijdelijk in de Maximaalstand.

Bediening:

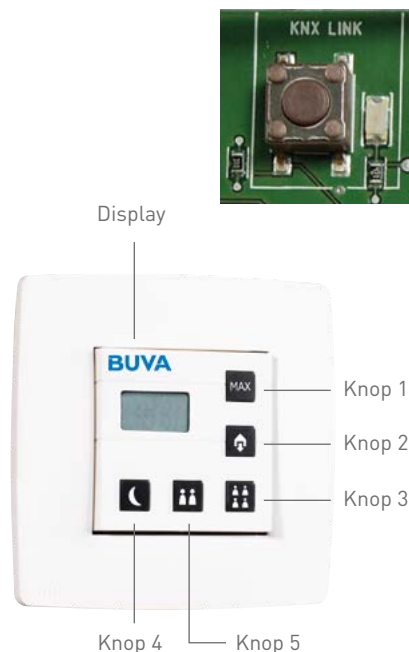
Met knop 3 activeert u de timer. De timertijd verschijnt kort in beeld en verdwijnt vervolgens weer. Nogmaals drukken op knop 3 deactiveert de timer. "OFF" verschijnt in het display.

Met knop 1 of 2 verhoogt/verlaagt u de timertijd met 5 minuten per keer.

Terwijl de timer actief is, kan met knop 1 of 2 de timertijd alsnog verlaagd of verhoogd worden. Wordt er 10 seconden niet op een toets gedrukt, wordt het display leeg.

Op de hoofdbediening Picto verschijnt "LOC" in beeld op het moment dat de timer actief is.

Aanmelden en inregelen Q-Stream Picto



Aanmelden Q-Stream Picto hoofdbediening op woonhuisventilator

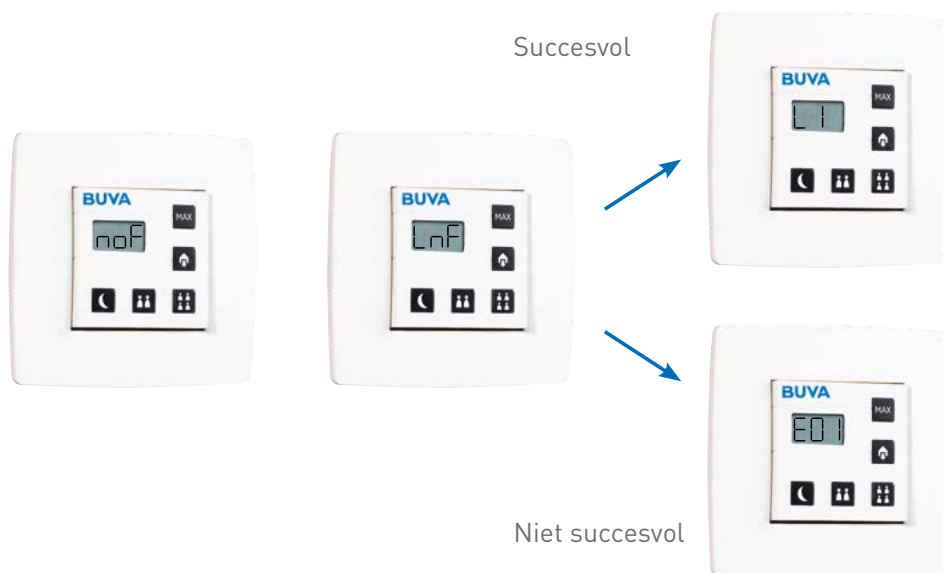
Wanneer u de bediening voor het eerst opstart, verschijnt op de hoofdbediening 'noF' verschijnen.

Om de woonhuisventilator **kort** open te zetten voor linken (met een hoofdbediening) houdt u de Link knop kort ingedrukt. De indicatie-LED zal dan knipperen. De woonhuisventilator is ca. 10 minuten opengezet voor het linken van een hoofdbediening.

Druk op knop 1 (Maximaalstand) en knop 2 (Uithuisstand) gelijktijdig in. In het scherm verschijnt 'LnF' (Linking Fan) zolang de bediening verbinding zoekt. Indien de aanmeldprocedure is voltooid, verspringt het scherm naar 'L1'. De ventilator zal nu gaan draaien.

Wanneer de verbinding niet gelukt is, verschijnt foutmelding 'E01' gedurende enkele seconden waarna 'noF' opnieuw verschijnt. Verklein dan de afstand tussen hoofdbediening en woonhuisventilator (bij voorkeur in dezelfde ruimte op een afstand groter dan 3 meter) en probeer opnieuw aan te melden. Hierna kunt u de hoofdbediening terug plaatsen op de originele locatie en zal die vervolgens normaal functioneren.

Door middel van de verschillende drukknoppen is het systeem in de gewenste stand te zetten.

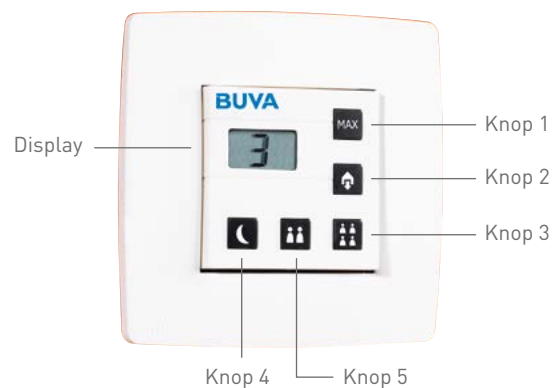


Aanpassen capaciteit Hoofdbediening Picto

De ingestelde defaultwaarden zijn:

Afwezigheidsstand:	=L1	=20%
Klein huishouden :	=L2	=30%
Aanwezigheidsstand:	=L3	=50%
Maximaalstand:	=L4	=70%
Nachtstand:	=L3n =L3	=50%

Het kan noodzakelijk zijn deze waarden aan de specifieke woning aan te passen. Het minimum ventilatieniveau bedraagt 20%. Het maximaal ventilatieniveau bedraagt 100%. Het minimale verschil tussen twee ventilatieniveaus is 5%. De nachtstand is gelijk aan de aanwezigheidsstand.



- Zet het systeem in de stand die aangepast moet worden.
- Druk knop 4 (nachtstand) en knop 5 (klein huishouden) gelijktijdig in. Er verschijnt een dubbele punt in beeld
- (L1 wordt L:1).
- Druk knop 1 (maximaalstand) in om een level hoger en knop 2 (Afwezigheidsstand) om een level lager te kiezen.
- Druk knop 3 in. Het ingestelde % verschijnt nu in beeld.
- Druk knop 1 (maximaalstand) in om het percentage te verhogen en knop 2 (afwezigheidsstand) om het te verlagen.
- Druk knop 3 (aanwezigheidsstand) om het ingestelde % op te slaan. In beeld verschijnt de level aanduiding (L:1).

Indien noodzakelijk kan met knop 1 en 2 een andere stand gekozen worden om eveneens aan te passen.

- Met het gelijktijdig kort indrukken van knop 4 (nachtstand) en knop 5 (klein huishouden) verdwijnt de : en staat de bediening weer in de gebruikersstand.

Vervolg

Aanmelden en inregelen Q-Stream Picto

Instellen Q-Stream Picto hoofdbediening als repeater

De Q-Stream hoofdbediening heeft een repeaterfunctie. Deze functie geeft het signaal van een andere bediening of van de box versterkt door. Deze functie kan noodzakelijk zijn indien het signaal van de box niet tot bij een bediening kan komen. De repeaterfunctie staat standaard op OFF.

Na kort indrukken van de drukknop op de achterzijde van de hoofdbediening verschijnt RT (ReTransmitting) 0 (= uit) of 1 (= aan) in beeld.



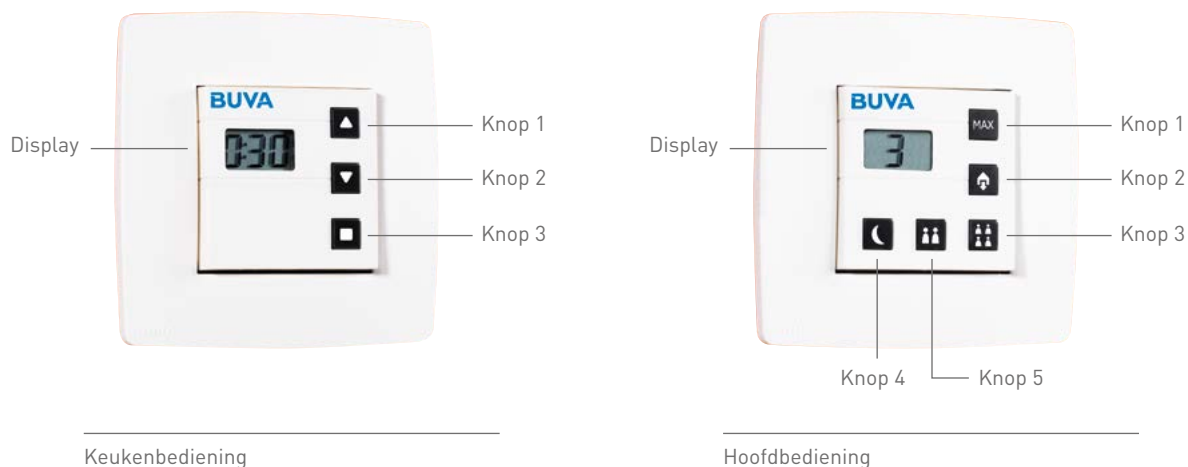
Opmerking:

Een keukenbediening kan op eenzelfde manier als repeater ingesteld worden.

Het is enkel mogelijk een 230V gevoede keukenbediening als repeater in te stellen.

Omdat bij de repeater functie de bediening continu actief is zal dit bij een batterij gevoede keukenbediening tot gevolg hebben dat de batterij binnen enkele dagen leeg is.

Aan-/afmelden Keukenbediening Q-Stream Picto



Aanmelden Keukenbediening op Q-Stream Picto

- Druk op de hoofdbediening knop 2 (Afwezigheidsstand) en 3 (Aanwezigheidsstand) gelijktijdig minimaal 2 seconden in. In het beeldscherm van de hoofdbediening verschijnt LnC.
- Druk op de keukenbediening gelijktijdig knop 1 ▲ en knop 2 ▼. In beeld van de keukenbediening verschijnt (heel kort) Ln.
- Als aanmelden is gelukt verschijnt in bij de hoofdbediening het ventilatielevel in beeld (bijv L1).
- Als aanmelden niet is gelukt verschijnt voor 5 seconden E05 in beeld.
- Controleer of bediening is aangemeld door deze enkele keren te bedienen (zie pag 13).

Afmelden Keukenbediening op Q-Stream Picto

Afmelden van de keukenbediening is identiek aan het aanmelden.

- Druk op de hoofdbediening knop 2 (afwezigheidsstand) en 3 (aanwezigheidsstand) gelijktijdig minimaal 2 seconden in. In beeld verschijnt LnC.
- Druk op de keukenbediening gelijktijdig knop 1 ▲ en knop 2 ▼. In beeld van de keukenbediening verschijnt Ln.
- Als afmelden is gelukt verschijnt in bij de hoofdbediening het ventilatielevel in beeld (bijv L1).
- Als afmelden niet is gelukt verschijnt voor 5 seconden E05 in beeld.
- Controleer of bediening is afgemeld door deze enkele keren te bedienen (zie pag 13).

Resetten Q-Stream Picto

Resetten van de link van de box

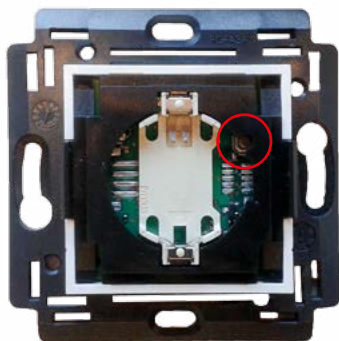
Resetten van de link tussen woonhuisventilator en alle aangemelde hoofdbedieningen doet u door de Link knop **lang** ingedrukt te houden. De motorwaaier zal stoppen en de indicatie-LED zal éénmaal een aantal seconden oplichten.

De woonhuisventilator zal pas weer gaan draaien als er succesvol een link met een hoofdbediening is gemaakt.



Resetten Hoofdbediening Picto

De hoofdbediening Picto is te resetten door de drukknop aan de achterzijde van het frontpaneel (zie foto) lang ingedrukt te houden. De bediening geeft na een succesvolle reset noF aan.



Resetten Q-Stream keukenbediening

De keukenbediening is te resetten door de drukknop aan de achterzijde van het frontpaneel (zie foto) lang ingedrukt te houden. De keukenbediening moet actief zijn om resetten mogelijk te maken. Druk kort op knop 1 of 2 en direct erop volgend op de resetknop aan de achterzijde. Als de bediening gereset is verschijnt kort 8:8:8 in beeld.

Hoofdbediening kan niet worden aangemeld op woonhuisventilator

Tijdens linken worden er grote datapakketten tussen bediening en box uitgewisseld. Dit maakt linken foutengevoeliger dan bedienen. Meld de hoofdbediening aan in dezelfde ruimte op een afstand groter dan 3 meter van de woonhuisventilator. Indien dit niet helpt, neem contact op met BUVA.

Batterij keukenbediening gaat snel leeg

Indien een batterijgevoede keukenbediening als repeater wordt ingesteld, zal deze continu zoeken naar signalen. Dit zorgt ervoor dat de batterij snel leeg raakt. Controleer of keukenbediening in repeaterstand staat. Dit doet u door aan de achterzijde de knop kort in te drukken. Als RT:0 verschijnt, heeft u de repeater uit gezet en stond deze waarschijnlijk aan. Het probleem zou hiermee verholpen moeten zijn.

Als er RT:1 verschijnt stond de repeater uit en is deze aan gezet. Zet de repeater dan uit door nogmaals de knop kort in te drukken. Er verschijnt dan RT:0 in beeld.

Systeemherstel na stroomstoring

Na een stroomstoring zal het systeem weer normaal reageren. De draadloze verbindingen tussen woonhuisventilator, hoofdbediening en keukenbediening blijven behouden.

Wel heeft een stroomstoring tot gevolg dat een eventuele hoogstand als gevolg van de keukenbediening niet meer actief is.

De belangrijkste display meldingen Q-Stream Picto

Hoofdbediening



Weergave display	Uitleg
8:8:8	Wordt weergegeven na reset
L1	Ventilator in werking in Afwezigheidsstand
L2	Ventilator in werking in 2 persoonsstand
L3	Ventilator in werking in Aanwezigheidsstand
L3n	Ventilator in werking in Nachtstand
L4	Ventilator in werking in Maximaalstand
E01	Foutcode: linken met de woonhuisventilator is mislukt
E02	Foutcode: verbinding met de gelinkte ventilatorunit is (tijdelijk) verbroken
E05	Foutcode: linken met de bijbediening (SC) is mislukt
Loc	De bijbediening is actief - ventilatorunit in "Max. ventilatie" (L4)
LnA	Link not available: verbinding met de ventilatorunit is (tijdelijk) verbroken
LnF	Bediening probeert te linken met de ventilatorunit
NoF	No Fan: er is geen ventilatorunit gelinkt aan de bediening
LnC	Bediening probeert te linken met de bijbediening
L:1	Ventilatie niveau instellen van ventilatiestand L1*
L:2	Ventilatie niveau instellen van ventilatiestand L2*
L:3	Ventilatie niveau instellen van ventilatiestand L3*
L:4	Ventilatie niveau instellen van ventilatiestand L4*
waarde 20 tot 100	Percentage van het ventilatie niveau
rt:1	Bediening ingesteld als retransmitter
rt:0	Bediening niet ingesteld als retransmitter

* voor aanpassing/instellen van het ventilatie niveau zie pag 12 van de installatiehandleiding

** om de retransmitterfunctie te kunnen activeren/deactiveren mag de bediening niet actief zijn.

*** resetten is alleen mogelijk bij een actieve bediening



	In menu komen	Menu verlaten
	lang het knopje achteraan de bediening indrukken***	-
	Knop 2 indrukken wanneer ventilatorunit actief	-
	Knop 4 indrukken wanneer ventilatorunit actief	-
	Knop 3 indrukken wanneer ventilatorunit actief	-
	Knop 5 indrukken wanneer ventilatorunit actief	-
	Knop 1 indrukken wanneer ventilatorunit actief	-
	-	Druk op een willekeurige toets om de melding van het scherm te verwijderen
	-	Herstel de verbinding - (opnieuw linken)
	-	Druk op eender welke toets om de melding van het scherm te verwijderen
	Bijbediening op actief zetten	Bijbediening op 'OFF' zetten, of knop 3 op SMC enkele seconden indrukken.
	-	Herstel de verbinding door opnieuw te linken
	Knop 1 & 2 samen indrukken	-
	Bij opstart bij een niet gelinkte bediening	Link de ventilatorunit met de bediening
	Knop 2 & 3 samen indrukken	-
	Knop 4 & 5 tegelijkertijd indrukken	menu verlaten: druk kort op knoppen 4 & 5
	Knop 4 & 5 tegelijkertijd indrukken	menu verlaten: druk kort op knoppen 4 & 5
	Knop 4 & 5 tegelijkertijd indrukken	menu verlaten: druk kort op knoppen 4 & 5
	Knop 4 & 5 tegelijkertijd indrukken	menu verlaten: druk kort op knoppen 4 & 5
	Knop 3 indrukken in de L:(x) ventilatiestand	Druk knop 1 of 2 om het percentage te verhogen of verlagen Druk op knop 3 om naar het bovenliggende menu L:(x) te gaan
	Kort op het knopje achteraan de bediening drukken (timer niet actief)**	10 seconden geen enkele knop indrukken
	Kort op het knopje achteraan de bediening drukken (timer niet actief)**	10 seconden geen enkele knop indrukken

Vervolg

De belangrijkste display meldingen Q-Stream Picto

Keukenbediening



Weergave display	Uitleg
8:8:8	Wordt weergegeven na reset
Ln	De bediening probeert te linken met de hoofdbediening
0:15 - 0:20 - ... knipperende dubbele punt	Maximum ventilatiemode in werking - resterende tijd wordt weergegeven
0:15 - 0:20 - ... statische dubbele punt	Instellen van de timer - per 5 minuten opwaarts/neerwaarts
E01	Foutcode: linken met de hoofdbediening is mislukt
OFF	Maximum ventilatiemode wordt beëindigd
rt:1	Bediening ingesteld als retransmitter - niet toepassen bij batterijgevoede bediening
rt:0	Bediening niet ingesteld als retransmitter

* voor aanpassing/instellen van het ventilatieniveau zie pag 12 van de installatiehandleiding



	In menu komen	Menu verlaten
	lang het knopje achteraan de bediening indrukken, bij actieve bediening	*
	Knop 1 & 2 tezamen indrukken	*
	op knop 3 drukken	nogmaals op knop 3 drukken, tot OFF verschijnt
	Op knop 1 of 2 drukken	10 seconden geen enkele knop indrukken
	*	knop 3 drukken
	Knop 3 drukken wanneer max. ventilatiemode actief	*
	Kort op het knopje achteraan de bediening drukken (timer niet actief)	10 seconden geen enkele knop indrukken
	Kort op het knopje achteraan de bediening drukken (timer niet actief)	10 seconden geen enkele knop indrukken



Voorbeeld level 1



Voorbeeld level 2



Voorbeeld level 3

Inleiding

De Q-Stream Time/Quali hoofdbediening is opgebouwd uit drie levels.

Level 1 is het **hoofdmenu**. Hierin wordt het systeem bediend.

Level 2 is het **gebruikersmenu**. Hierin worden gebruikersspecifieke zaken aangepast. Bijvoorbeeld de voorgeprogrammeerde ventilatiecyclus is in het gebruikersmenu aan te passen.

Level 3 is het **installatie menu**. Hierin worden installatietechnische zaken aangepast. Bijvoorbeeld het aanpassen van de ventilatielevels en het uitvoeren van een Factory reset.

Verderop in de handleiding wordt uitgelegd wat er exact te wijzigen is in de verschillende levels.

Gebruik toetsen

Om vanuit **Level 1** naar **Level 2** te komen moet ▼ en ▲ kort en gelijktijdig (of ■ lang (3 sec)) ingedrukt worden.

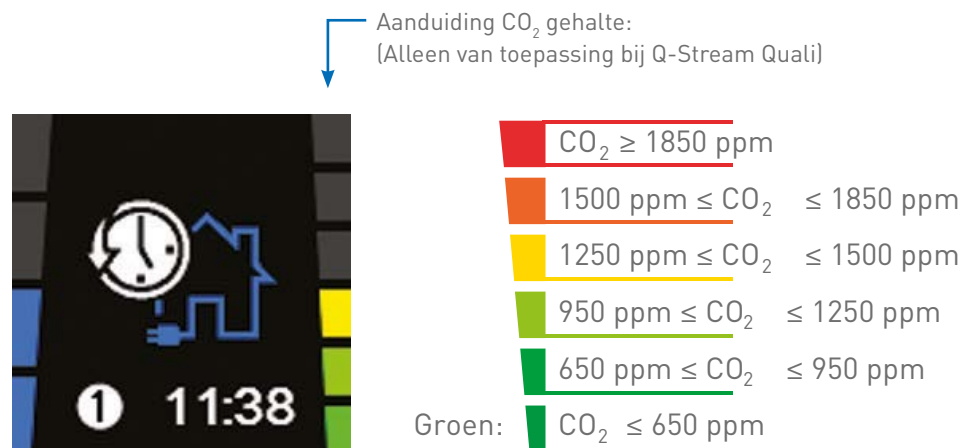
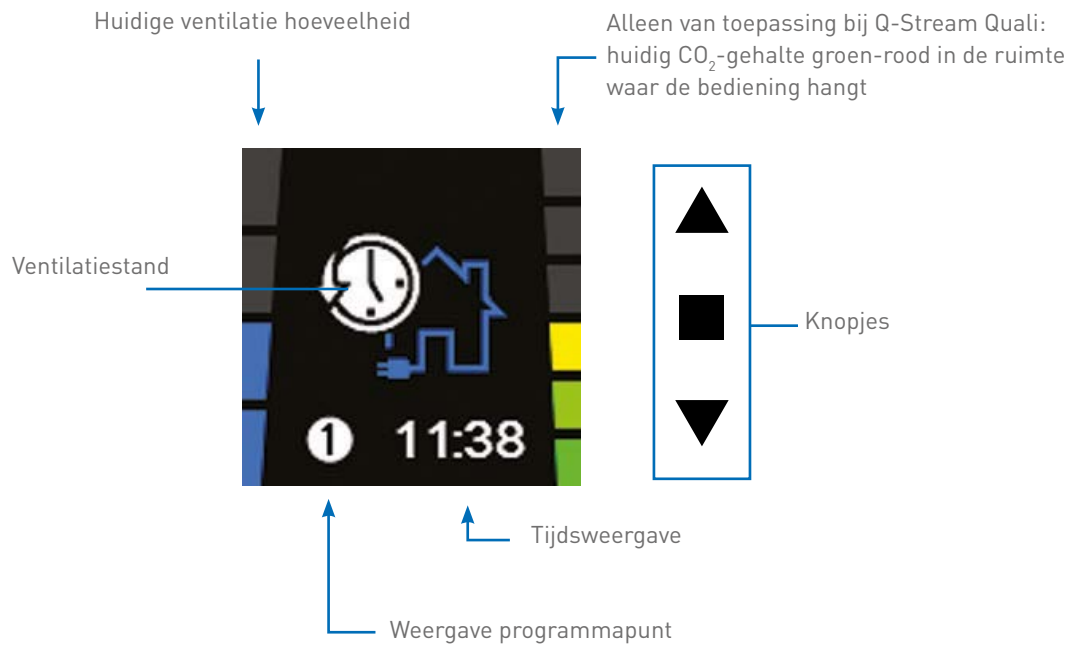
Om vanuit **Level 2** naar **Level 3** te komen moet ▼ en ▲ lang (3 sec.) en gelijktijdig ingedrukt worden.

Om vanuit **Level 3** naar **Level 2** te komen moet ▼ en ▲ kort en gelijktijdig (of ■ lang (3 sec)) ingedrukt worden.

Om vanuit **Level 2** naar **Level 1** te komen moet ▼ en ▲ kort en gelijktijdig (of ■ lang (3 sec)) ingedrukt worden.

Selecteer in **level 2 en 3** met ▲ of ▼ het gewenste item uit de lijst en bevestig de keuze met ■

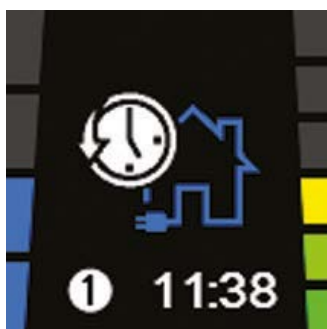
Hoofdbediening Q-Stream Time/Quali





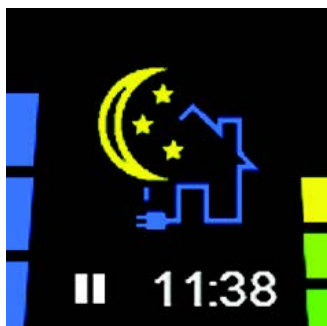
Manuele stand

Gebruiker stelt zelf systeem in de gewenste stand. Het ventilatieprogramma (en in het geval van de Q-Stream Quali, de luchtkwaliteitsensor) worden in deze stand overruled door de manuele ingave van het ventilatieniveau.



Automatische stand

De woonhuisventilator ventileert volgens een voorgeprogrammeerd ventilatieprogramma. In het geval van de Q-Stream Quali zal dit programma overruled worden zodra het CO₂ niveau aangeeft dat meer ventilatie vereist is.

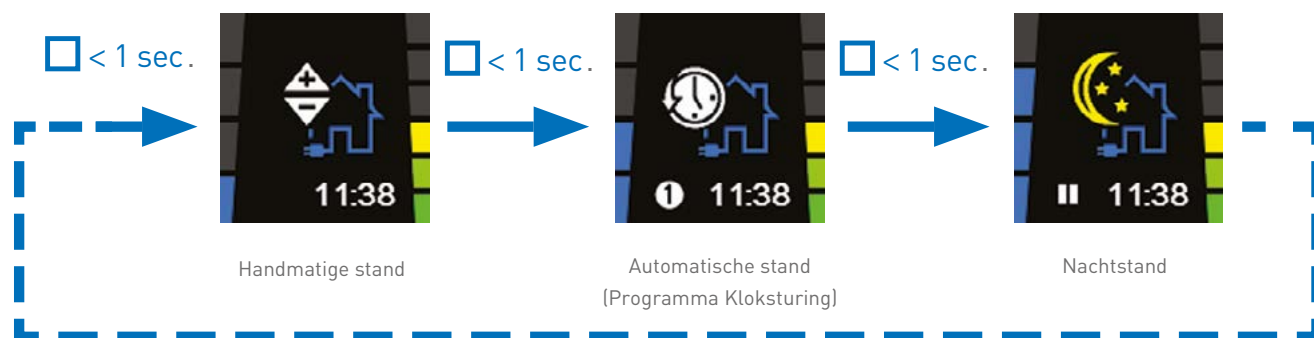


Nachtstand

Ventilatiesysteem ventileert in de nachtstand. Dit is een relatief hoge ventilatiestand, vanwege de aanwezigheid van alle bewoners en de grote hoeveelheid CO₂ die geproduceerd wordt tijdens het slapen.

Optionele slaapkamersensor: optisch identiek aan de hoofdbediening van de Q-Stream Quali. Deze slaapkamersensor bewaakt de luchtkwaliteit en zal indien er te hoge CO₂ niveaus worden gemeten, de woonhuisventilator in een hogere ventilatiemodus sturen. Op de slaapkamersensor is de woonhuisventilator ook manueel in een hogere ventilatiestand te zetten.

Veranderen van ventilatiestand



Met ▲ en ▼ kan op elk gewenst tijdstip de ventilatiestand verhoogd of verlaagd worden. Op het moment dat het systeem in de automatische stand staat, zal deze bij het eerstvolgende schakelmoment weer in de voorgeprogrammeerde stand gaan ventileren. Bij een Q-Stream Quali zal het systeem in dat geval eveneens weer op een overschrijding van de CO₂-waarde reageren.

Het vooringestelde programma heeft vier schakelmomenten:

- Tussen 22:45 en 08:00 ventileert het systeem in de nachtstand (N)
- Tussen 08:00 en 17:30 ventileert het systeem in de laagstand (1)
- Tussen 17:30 en 19:30 ventileert het systeem in de hoogstand (3)
- Tussen 19:30 en 22:45 ventileert het systeem in de middenstand (2)

Optionele keukenbediening



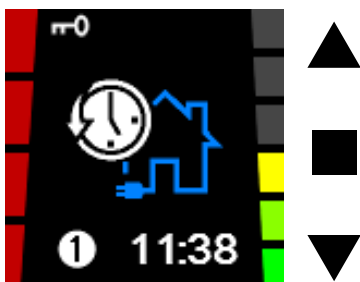
De keukenbediening zet het systeem tijdelijk in de Maximaalstand.

Bediening:

Met knop 3 activeert u de timer. De timertijd verschijnt kort in beeld en verdwijnt vervolgens weer. Nogmaals drukken op knop 3 deactiveert de timer. "OFF" verschijnt in het display.

Met knop 1 of 2 verhoogt/verlaagt u de timertijd met 5 minuten per keer.

Terwijl de timer actief is, kan met knop 1 of 2 de timertijd alsnog verlaagd of verhoogd worden. Wordt er 10 seconden niet op een toets gedrukt, wordt het display leeg.



Indien met de optionele keukenbediening het systeem in de hoogstand wordt gezet, is het systeem niet meer via de hoofdbediening te bedienen. Dit is zichtbaar op de hoofdbediening door het symbool . Deze stand is op de hoofdbediening bewust te overrulen door  lang in te drukken.

Aanmelden en inregelen Q-Stream Time/Quali



Aanmelden Q-Stream Time/Quali hoofdbediening op Q-Stream woonhuisventilator

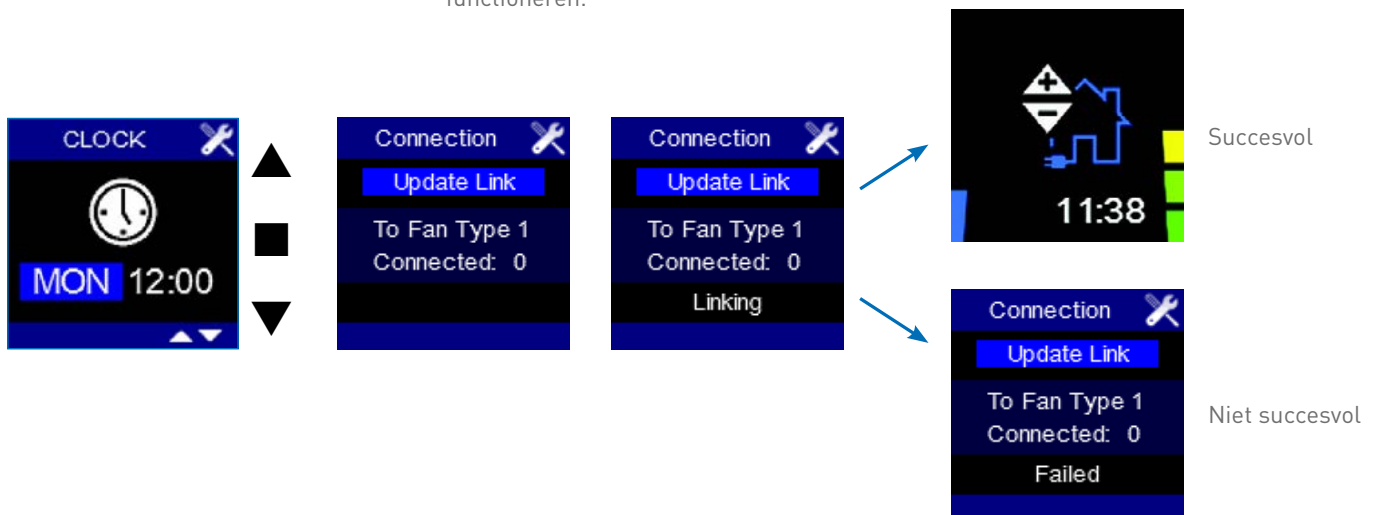
1. Wanneer u de bediening voor het eerst opstart verschijnt "ma 12:00" in beeld. Met ▼ en ▲ wordt de gewenste dag gekozen. Met ■ wordt de gekozen dag bevestigd. Uur en tijd worden ook met ▼ en ▲ ingesteld en bevestigd met ■.

2. Vervolgens licht "update link" op. Er moet nu verbinding gemaakt worden met de ventilator. Zet hiervoor eerst de woonhuisventilator open voor linken.

Om de box open te zetten voor linken (met een hoofdbediening) houdt u de Link knop kort ingedrukt. De indicatie-LED zal dan knipperen. De woonhuisventilator is ca. 10 minuten opengezet voor het linken van een hoofdbediening.

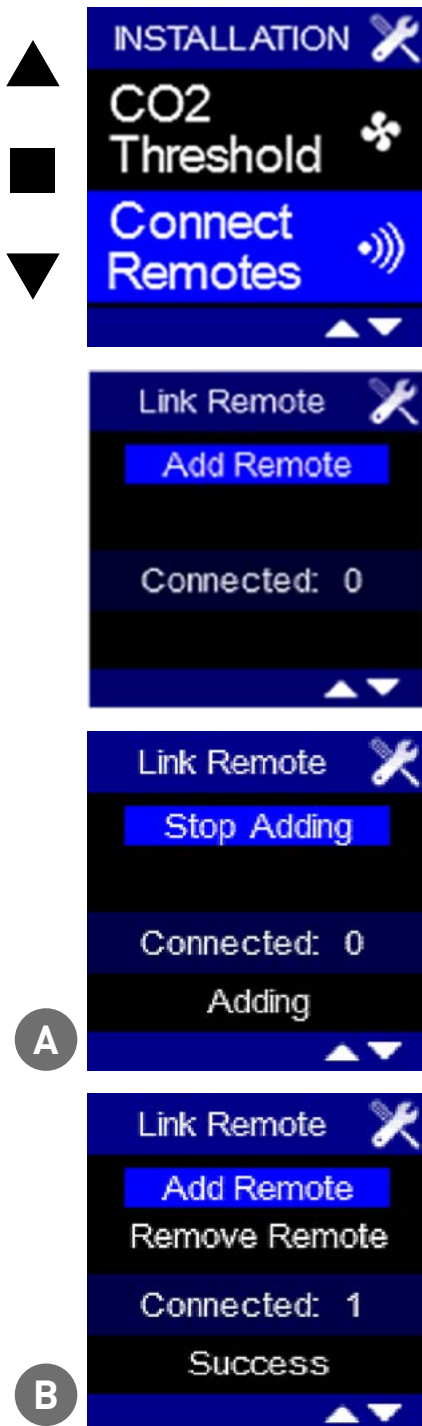
3. Nadat de woonhuisventilator open is gezet voor linken kan de hoofdbediening open gezet worden voor linken. Druk hiervoor op ■.
4. Na een succesvolle linkprocedure zal het systeem automatisch naar het hoofdmenu gaan.
5. Indien aanmelden is mislukt verschijnt: Failed. Herhaal vervolgens bovenstaande stappen.

Bij het aanmelden dient eenmalig veel data heen en weer gezonden te worden. Hierdoor kan het voorkomen dat aanmelden niet lukt. Verklein de afstand tussen hoofdbediening en woonhuisventilator (bij voorkeur in dezelfde ruimte op een afstand groter dan 3 meter) en probeer opnieuw aan te melden. Hierna kunt u de hoofdbediening terug plaatsen op de originele locatie en zal vervolgens normaal functioneren.



Aanmelden keukenbediening

Level 3



Installer menu Connect remotes (1)

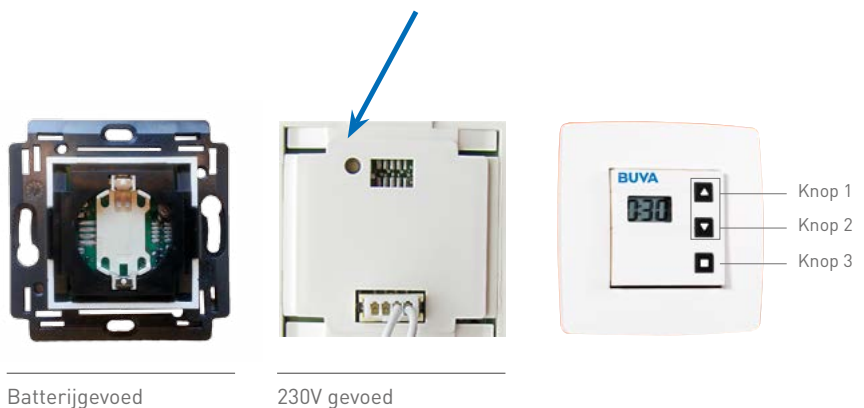
Met het Installer menu - Connect remotes kunnen één of meerdere keukenbedieningen aangesloten worden en één keukenbediening verwijderd worden.

Aansluiten van een keukenbediening:

1. Selecteer het Installer menu (level 3, zie P. 24 hoe u in dit menu komt) - Connect remotes en druk op **■**.
2. 'Add Remote' licht op. Op deze manier kan verbinding gemaakt worden met een keukenbediening:
3. Druk op **■**, scherm A verschijnt. De hoofdbediening stelt zich nu tijdelijk open om een link te maken met de bediening.
4. De keukenbediening moet nu nog opengesteld worden, dit gaat als volgt:
 - o Druk op de keukenbediening knop 1 EN 2 samen in. 'Ln' verschijnt op het display van de keukenbediening. Gedurende 20 sec probeert de keukenbediening verbinding te maken. Nu komt de verbinding tot stand. Wanneer de verbinding niet gelukt is, verschijnt foutmelding 'E01' gedurende enkele seconden. Herhaal vanaf stap 3.
 - o Wanneer de verbinding met succes gerealiseerd is, wordt het display van de keukenbediening weer leeg.
5. Wanneer de verbinding met succes gerealiseerd is, verschijnt scherm B op de hoofdbediening.
6. Tijdens het maken van een verbinding met een keukenbediening licht 'Stop Adding' op. Door op **■** te drukken, kan de handeling onderbroken worden wanneer bijv. toch geen verbinding gemaakt moet worden. Het laatste lijntje op het display verandert in 'Stopped' (i.p.v. 'Adding').
7. Om het Installer menu - Connect remotes te verlaten, houdt u minimaal 3 seconden **■** ingedrukt of drukt u kort op **▼ EN ▲**. U komt dan terecht in het gebruikersmenu.

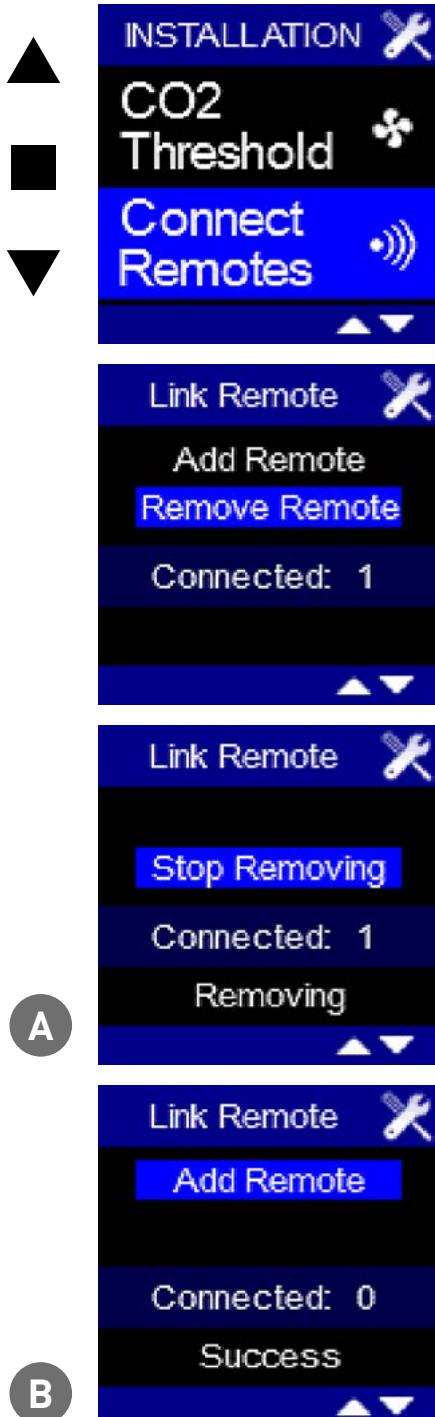
Resetten keukenbediening

De keukenbediening is te resetten door de drukknop aan de achterzijde van het frontpaneel (zie foto) lang ingedrukt te houden. De keukenbediening moet actief zijn om resetten mogelijk te maken. Druk kort op knop 1 of 2 en direct erop volgend op de resetknop aan de achterzijde. Als de bediening gereset is verschijnt kort 8:8:8 in beeld.



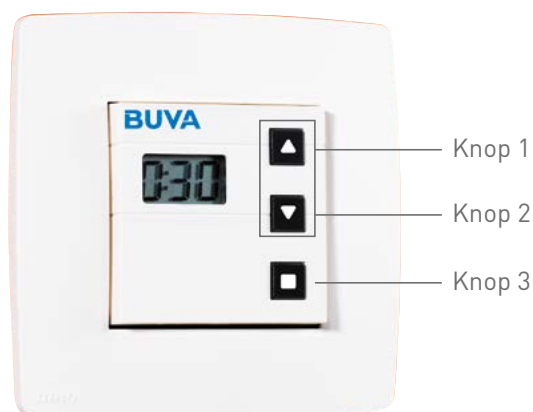
Afmelden keukenbediening

Level 3

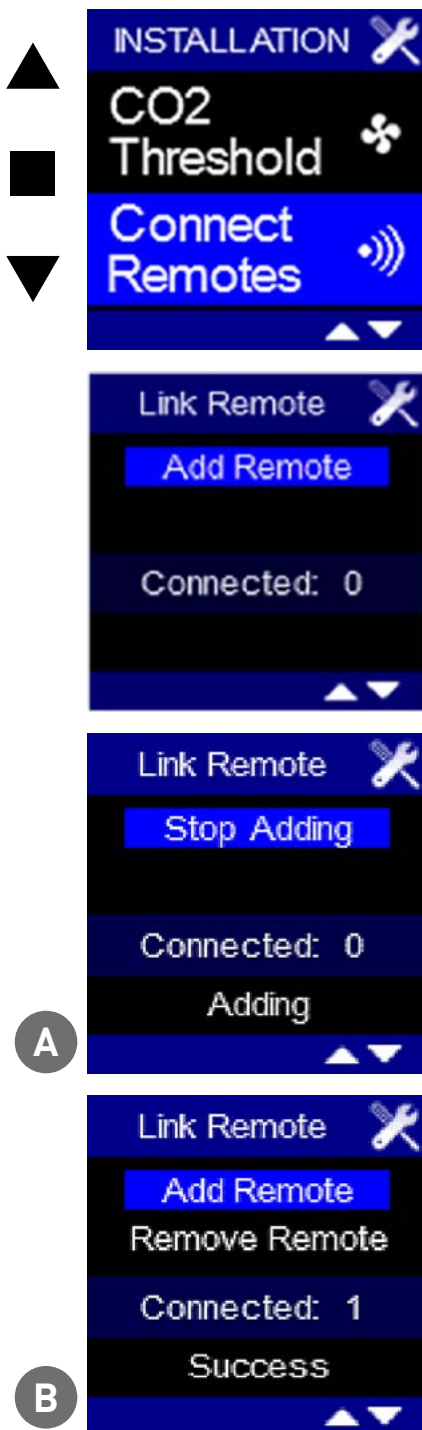


Verwijderen keukenbediening

1. Selecteer het Installer menu - Connect remotes en druk op **■**.
2. 'Add Remote' licht op. Met behulp van **▼** kan naar 'Remove Remote' overgegaan worden ('Remove Remote' licht op).
3. Druk op **■**, scherm A verschijnt.
4. Er moet nu aangegeven worden welke keukenbediening verwijderd moet worden. Daarvoor moet de keukenbediening opengesteld worden, dit gaat als volgt:
 - o Druk op de keukenbediening knop 1 EN 2 samen in. 'Ln' verschijnt op het display van de keukenbediening. Gedurende 20 sec probeert de keukenbediening de verbinding te verbreken. Nu wordt de verbinding verbroken. Wanneer het verbreken van de verbinding niet gelukt is, verschijnt foutmelding 'E01' gedurende enkele seconden. Herhaal vanaf stap 2.
 - o Wanneer de verbinding met succes verbroken is, wordt het display van de keukenbediening weer leeg.
5. Wanneer de verbinding met succes verbroken is, verschijnt scherm B op de hoofdbediening.
6. Tijdens het verbreken van een verbinding met een keukenbediening licht 'Stop Removing' op. Door op **■** te drukken, kan de handeling onderbroken worden wanneer bijv. toch geen verbinding verbroken moet worden. Het laatste lijntje op het display verandert in 'Stopped' (i.p.v. 'Removing').
7. Om het Installer menu - Connect remotes te verlaten, houdt u minimaal 3 seconden **■** ingedrukt of drukt u kort op **▼ EN ▲**.



Aanmelden/afmelden Sensor



Aanmelden Sensor Quali

De Sensor van de Q-Stream Quali moet gelinkt worden met de hoofdbediening van de Q-Stream Quali. Hiervoor moet eerst de hoofdbediening open gezet worden en vervolgens de Sensor. **Let op!** Een Sensor Quali is niet aan te melden op een hoofdbediening Time en/of rechtstreeks op de woonhuisventilator.

- Selecteer in het Installer menu (Level 3, zie P. 24 hoe u in dit menu komt). van de hoofdbediening Connect Remotes en druk op ■.
- Add remote verschijnt in beeld.
- Druk op ■, scherm A verschijnt in beeld.
De hoofdbediening is nu open gezet om een sensor aan te melden.
- De sensor moet nu nog open gesteld worden.
- Bij eerste opstart staat de sensor in het linking scherm. Is dit niet het geval:
- Selecteer in in het Installer menu (level 3) van de Sensor Connect Main Ctrl en druk op ■
- Scherm C verschijnt in het beeld van de sensor. (Bij de eerste keer opstarten van de sensor komt de Sensor na instellen van dag en tijd direct in dit scherm).
- Selecteer bij de Sensor "update link" (scherm D verschijnt) en druk op ■
- In het scherm van de sensor verschijnt heel kort "linking" (scherm E) waarna het scherm overspringt naar het hoofdmenu (scherm F). Op het moment dat de Sensor naar het hoofdmenu is over geschakeld is het aanmelden gelukt.
- De hoofdbediening geeft scherm B aan.
- Als het linken niet gelukt is verschijnt Failed in het scherm van de sensor (scherm F).
Dit kan het gevolg zijn van het feit dat bovenstaande stappen niet in de juiste volgorde of niet snel genoeg achter elkaar zijn uitgevoerd. Loop dan alle stappen nogmaals door.

Afmelden Sensor Quali

Bij vervangen van een sensor is het raadzaam de te vervangen sensor bij de hoofdbediening af te melden. Op het moment dat sensoren aangemeld blijven bij de hoofdbediening en deze in een aanpalende woning gebruikt worden, kunnen ze de werking van het eerste systeem beïnvloeden. Wordt de uitgewisselde sensor niet meer gebruikt of is deze niet meer te bedienen, dan is afmelden niet noodzakelijk.

- Kies om de sensor af te melden in level 3 van de hoofdbediening Q-Stream Quali voor "Connect Remotes", en bevestig met een ■.
- Kies vervolgens voor "Remove Remote".
- Kies vervolgens in level 3 van de sensor voor "remove".
- Vervolgens voor "remove main controller".



Resetten Q-Stream Time/Quali



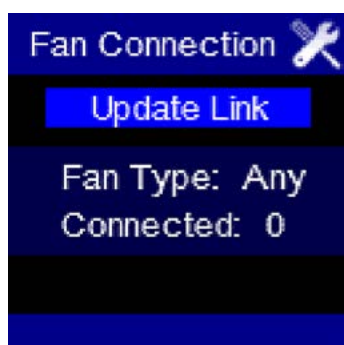
Resetten Q-Stream woonhuisventilator

De box is te resetten door de LINK knop gedurende 5 seconden ingedrukt te houden. De LED zal kort groen oplichten (niet knipperen) en de ventilator zal stoppen met draaien.

Resetten Hoofdbediening/sensor Time/Quali

Factory reset:

- Selecteer het Installer menu (Level 3, zie P. 24 hoe u in dit menu komt) - Factory reset en druk kort op ■.
- 'Clear Fan List' licht op. Druk ▼ tot 'Factory Reset' oplicht. Druk op ■ om te bevestigen, scherm A verschijnt.
- Hier kan met behulp van ▲▼ het land waarvoor instellingen teruggezet moeten worden, geselecteerd worden. Door op ■ te drukken, bevestigt u uw keuze. scherm B verschijnt.
- 'Cancel' licht op. Dit is de laatste mogelijkheid om het terugzetten van de instellingen te voorkomen.
- Door op ▼ te drukken, licht 'OK' op. Door op ■ te drukken, verschijnt scherm C.
- Er moet opnieuw verbinding gemaakt worden met een (nieuwe) ventilator zoals bij eerste opstart.



Functionaliteiten gebruikersmenu (level 2)

In het gebruikersmenu kan de gebruiker een aantal specifieke aanpassingen aan het systeem doen.

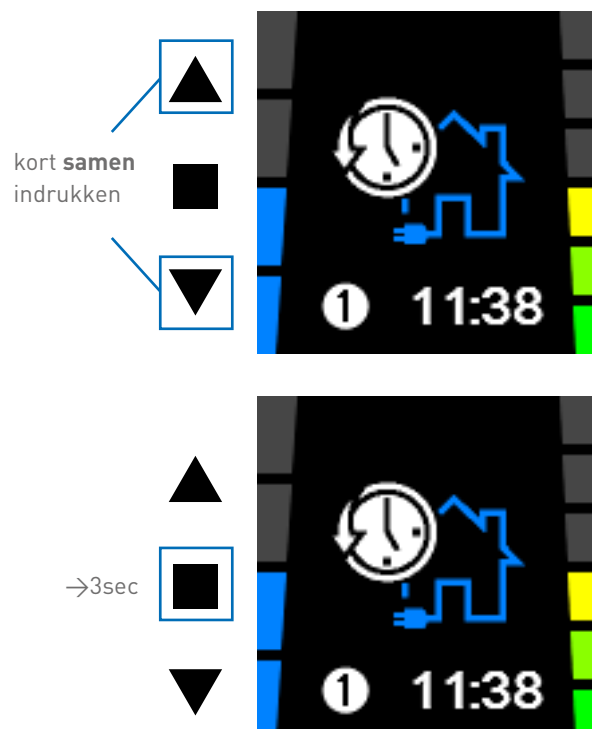
De voorgeprogrammeerde ventilatiecyclus aanpassen aan de specifieke wensen:

1. Programma instelling: instellen dag week- of weekend programma tot 8 programmapunten (xx:xx) per dag waarover het ventilatieniveau gevarieerd kan worden (L1, L2, L3 L3N en L4).
2. Klok en dag instelling: Dag van de week en tijd
3. Scherm instellingen: instellen van helderheid van het display bij gebruik en stand-by en taalkeuze van de bediening.

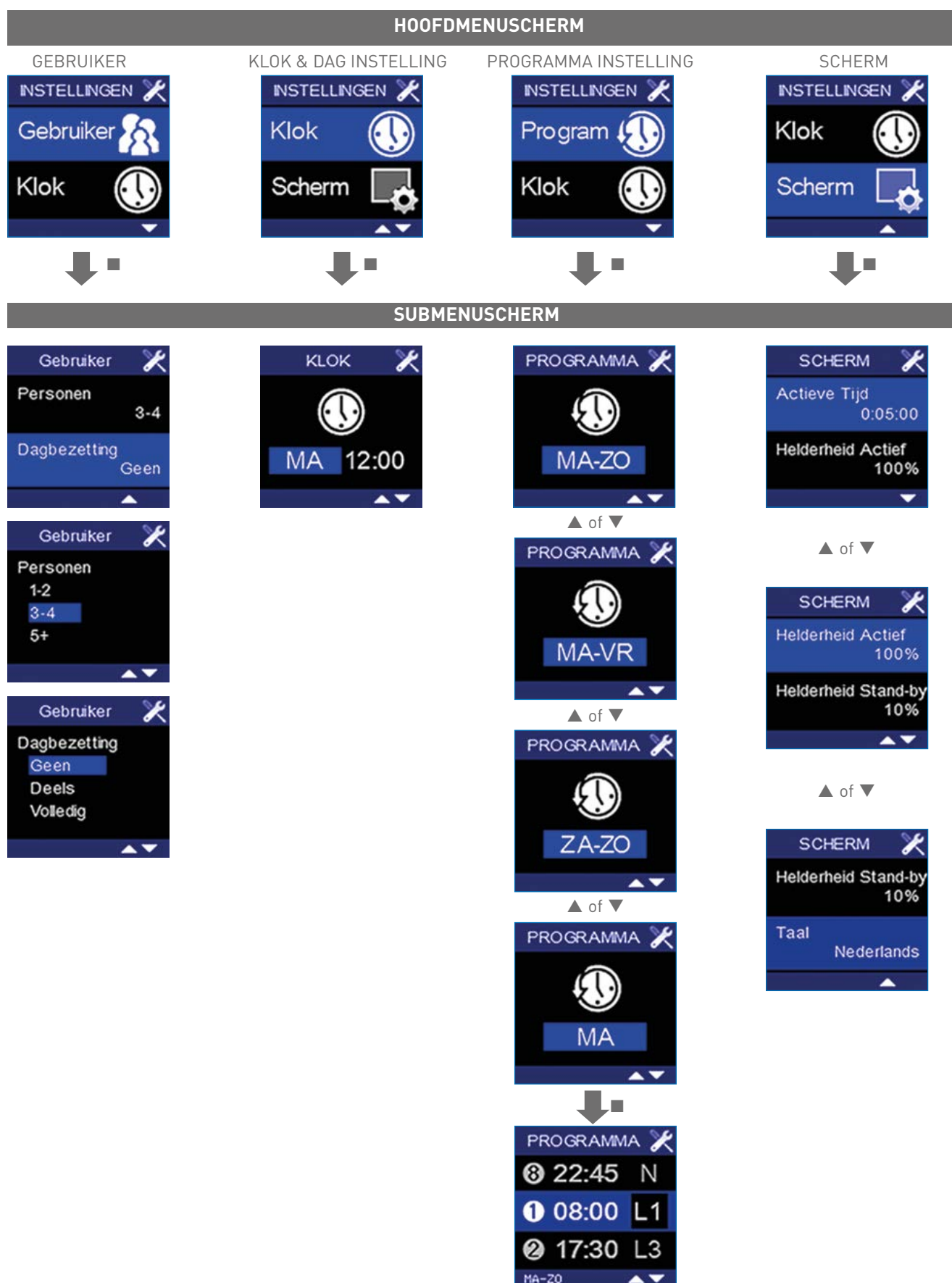
Om vanuit **Level 1** naar **Level 2** te komen moet ▲ en ▼ kort gelijktijdig (of ■ lang (3 sec)) ingedrukt worden

Om vanuit **Level 2** naar **Level 1** te komen moet ▲ en ▼ kort gelijktijdig (of ■ lang (3 sec)) ingedrukt worden

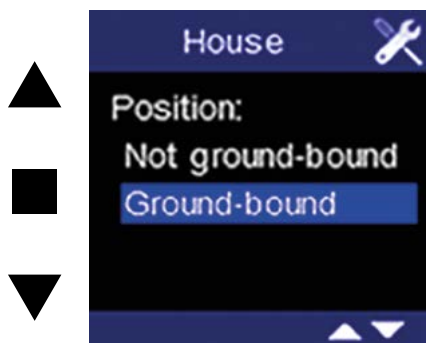
Selecteer in **level 2 en 3** met ▲ of ▼ het gewenste item uit de lijst en bevestig de keuze met ■.



Schermen gebruikersmenu



Instellen Gebruikersprogramma



Tijdschema's Q-Stream Time:

Bij de voorgeprogrammeerde tijdschema's Q-Stream Time en Quali wordt op 3 punten rekening gehouden met eigenschappen van het gebouw en de bewoners.

Bij instellen van de ventilatielevels (in het **Installer menu**) wordt de keuze voorgelegd of het een grondgebonden of niet grondgebonden woning betreft. Deze keuze heeft invloed op de gekozen ventilatielevels.

	GG	NGG
L1	20%	20%
L2	35%	35%
L3	50%	45%
L4	70%	65%



In het **gebruikers menu** heeft de gebruiker de mogelijkheid tot het aanpassen van de gezinsgrootte en aanwezigheid overdag op zijn specifieke gezinssituatie.



Standaard staat het systeem ingesteld voor 3-4 personen. Voor een klein gezin van 1-2 personen, wordt L2 en L3 verlaagd doorgegeven. De %-instellingen in de ventilatielevels in het installermenu blijven op de oorspronkelijke waarden staan. Voor grote gezinnen (5 en meer personen) wordt L3 verhoogd doorgegeven. Ook hier geldt dat de % in het installermenu wat betreft aanduiding niet verandert.

Afhankelijk van de gekozen bezetting overdag wordt er overdag gekozen voor L1 (afwezigheid), L2 (gedeeltelijke bezetting) of L3 (volledige aanwezigheid).

Voorgeprogrammeerd ventilatieprogramma (gebruiker keuze geen bezetting overdag):

- Tussen 22:45 en 08:00 ventileert het systeem in de nachtstand (N)
- Tussen 08:00 en 17:30 ventileert het systeem in de laagstand (L1)
- Tussen 17:30 en 19:30 ventileert het systeem in de hoogstand (L3)
- Tussen 19:30 en 22:45 ventileert het systeem in de middenstand (L2)



Het ingestelde programma heeft 4 schakelmomenten (om 08:00, 17:30, 19:30 en 22:45). Het is ook mogelijk aan te passen hoeveel ventilatie er per stand wordt afgevoerd. In het Installer menu kan dit worden aangepast.



Gebruikersmenu - Programma Time/Quali

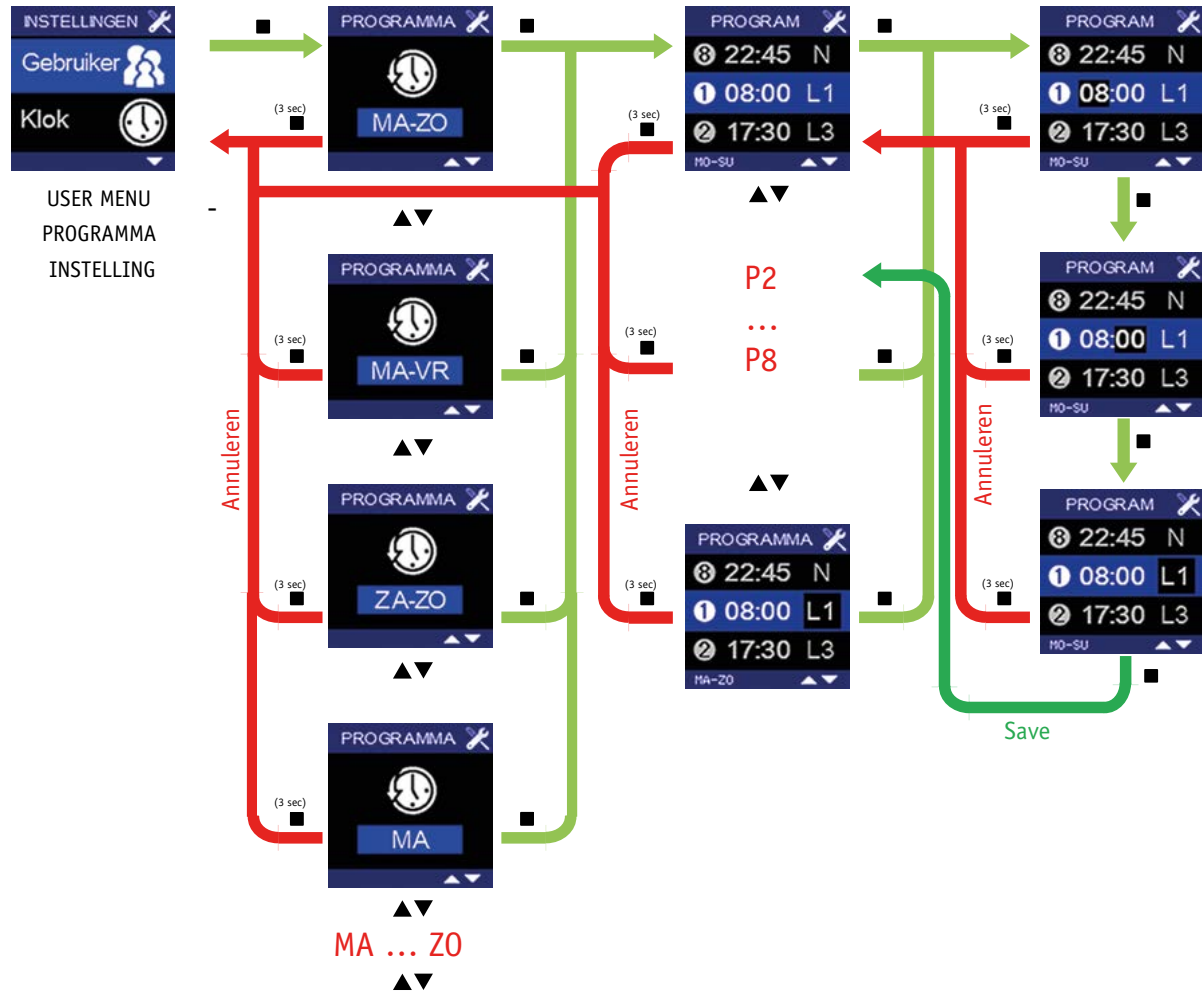
Level 2



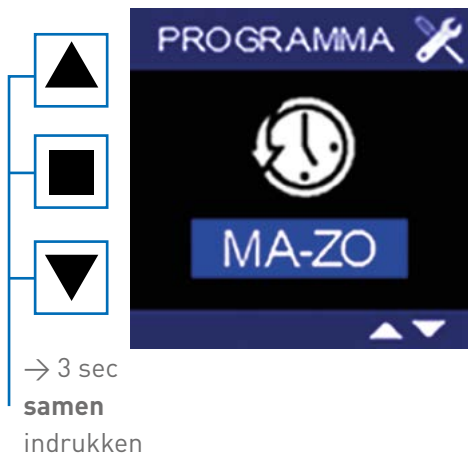
Het zelf instellen van een eigen programma:

1. In level 2 kunt u het programma aanpassen. Druk kort op ▼ en ▲.
2. Ga door middel van ▼ naar Program en druk kort op ■.
3. Met ▼ of ▲ wordt de in te stellen periode opgelicht op het display. Het is mogelijk om voor een week, een midweek, een weekend of een specifieke dag te kiezen.
4. De in te stellen periode wordt bevestigd met ■. Het inschakelmoment ① licht op.
5. Met ▼ of ▲ kan door het ventilatieprogramma van de betreffende periode gelopen worden. Zo wordt zichtbaar op welke tijdstippen het systeem die dag naar een andere stand schakelt. Indien u een schakelpunt wenst aan te passen, bevestigt u met ■.
6. De uuraanduiding licht nu op. Met ▼ of ▲ kunt u het gewenste uur instellen. Met ■ bevestigt u en licht de minuutaanduiding op. Met ▼ of ▲ kunt u de gewenste minuten instellen. Met ■ bevestigt u.
7. Nu licht de ventilatiestand op. Met ▼ of ▲ kan de ventilatiestand van het schakelmoment ingesteld worden. Met ■ bevestigt u. Hiermee is een inschakelmoment vastgelegd en opgeslagen (voorheen was dit nog niet het geval). Het volgende schakelmoment licht nu op.
8. Om het volgende schakelmoment aan te passen: herhaal vanaf stap 4.
9. Indien u het ventilatieprogramma van een:
 - week instelde, komt u na het instellen van inschakelmoment ⑧ in het Gebruikersmenu - Programma terecht.
 - midweek instelde, komt u na het instellen van inschakelmoment ⑧ in het GGebruikersmenu - Programma terecht waarbij het weekend is opgelicht. Indien u het ventilatieprogramma van het weekend wenst aan te passen: ga verder vanaf stap 3. Indien u het Gebruikersmenu - Programma wenst te verlaten: ga verder naar stap 9.
 - dag instelde, komt u na het instellen van inschakelmoment ⑧ in het Gebruikersmenu - Programma terecht waarbij de volgende dag is opgelicht: ga verder vanaf stap 3. Indien u het Gebruikersmenu - Programma wenst te verlaten: ga verder naar stap 9.
10. Om het Gebruikersmenu - Programma te verlaten houdt u minimaal 3 seconden ■ ingedrukt of drukt u kort op ▼ EN ▲. U komt terecht in het Gebruikersmenu.

Gebruikersprogramma

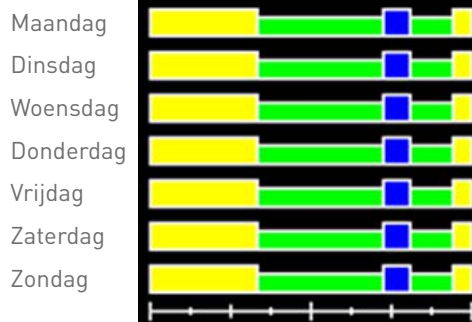


Gebruikersmenu - Programma Time/Quali

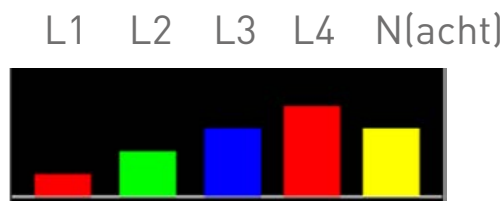


U kunt het ingestelde ventilatieprogramma bekijken door in het Gebruikersmenu - Programma instelling gedurende 3 sec alle drie de knopjes in te drukken.

Voorbeeld:

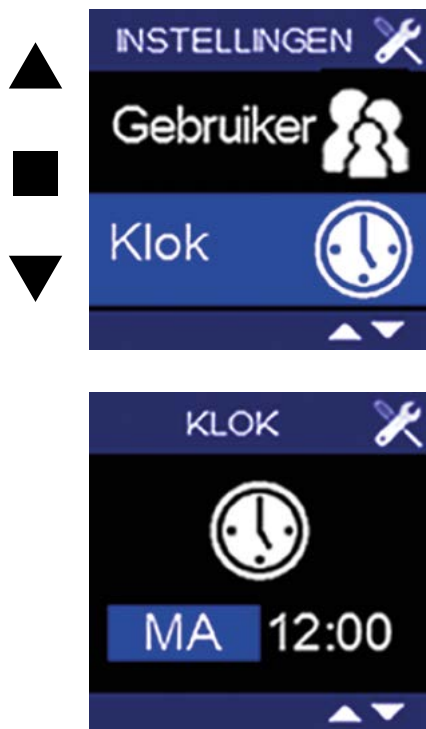


Legenda:



U verlaat dit scherm door minimaal 3 seconden ■ ingedrukt te houden of kort op ▼ EN ▲ te drukken.

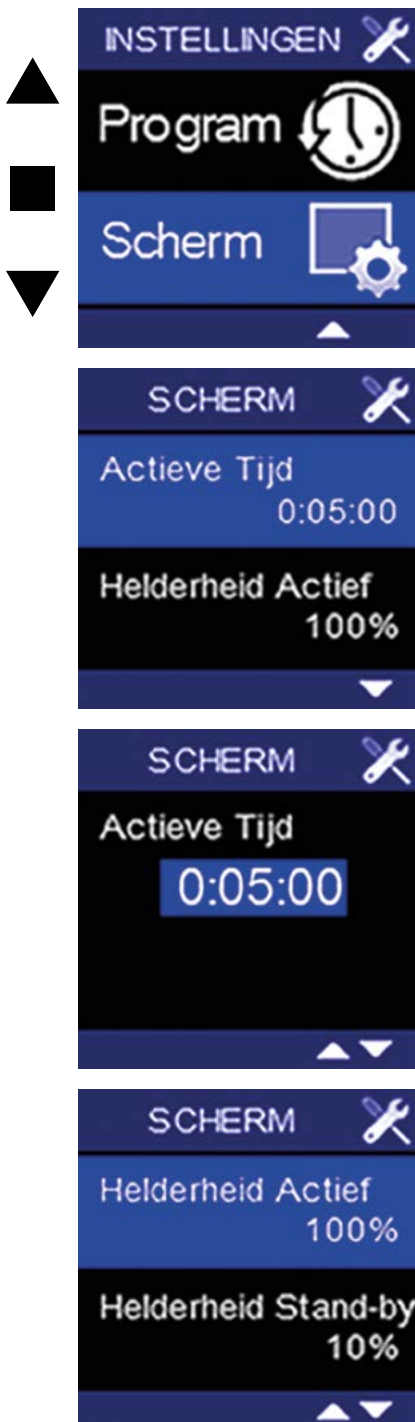
Gebruikersmenu - Klok



Met het Gebruikersmenu - Klok kunnen de huidige dag en tijd ingesteld worden. Selecteer hiervoor het Gebruikersmenu - Klok en druk kort op ■

- De dagaanduiding licht op
- Met ▼ of ▲ kan de gewenste dag ingesteld worden
- Door op ■ te drukken wordt de ingestelde dag veranderd en licht de uuraanduiding op
- Met ▼ of ▲ kunt u het gewenste uur instellen (00 - 23).
- Door op ■ te drukken wordt het ingestelde uur veranderd en licht de minutenaanduiding op
- Met ▼ of ▲ kunt u de gewenste minuten instellen 00 - 59).
- Door op ■ te drukken, wordt de ingestelde tijd veranderd en wordt het Gebruikersmenu - Klok verlaten. De veranderingen zijn opgeslagen. Wanneer vervroegd het Gebruikersmenu - Klok wordt verlaten (door lang op ■ te drukken of ▼ EN ▲ in te drukken) worden de veranderingen niet opgeslagen!
- U komt weer terug in het Gebruikersmenu.

Gebruikersmenu - Scherm

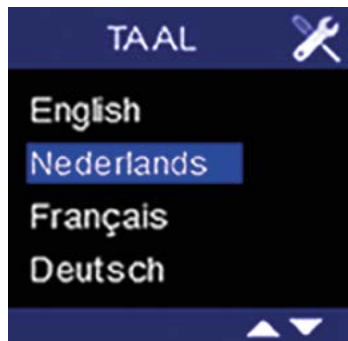
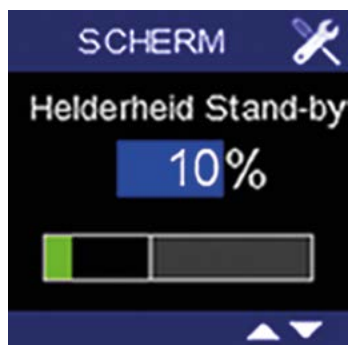


Met het Gebruikersmenu - Scherm kunnen enkele functionaliteiten van het display ingesteld worden.

- Selecteer het Gebruikersmenu - Scherm en druk kort op **■**.
'Actieve Tijd' licht op. Dit is de tijd waarna het display in stand-by gaat. In stand-by wordt de lichtintensiteit lager.
 - Na het indrukken van **■** komt u in het scherm terecht waar u de waarde kunt aanpassen. U kunt hier een waarde ingeven ≥ 0 met behulp van **▼▲**. Wanneer 'Actieve Tijd' = 0:00:00 wordt gesteld, gaat het display nooit in stand-by.
 - Bevestig en bewaar de ingestelde tijd door op **■** te drukken. Wanneer door lang op **■** te drukken of **▼EN▲** in te drukken het scherm wordt verlaten, worden de wijzigingen niet opgeslagen.
- Door op **▼** te drukken licht 'Helderheid Actief' op. Dit is de lichtintensiteit van het display bij bediening.
 - Na het indrukken van **■** komt u in het scherm terecht waar u het percentage kunt aanpassen. U kunt hier een waarde tussen 25% en 100% ingeven met behulp van **▼▲**. U ziet meteen welk effect dit heeft.
 - Bevestig en bewaar het ingestelde percentage door op **■** te drukken. Wanneer door lang op **■** te drukken of **▼EN▲** in te drukken het scherm wordt verlaten, worden de wijzigingen niet opgeslagen.

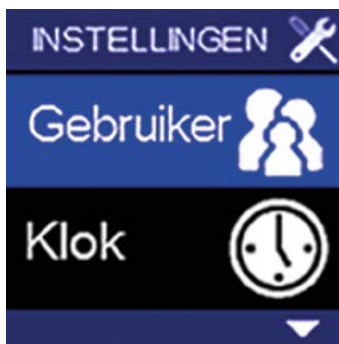
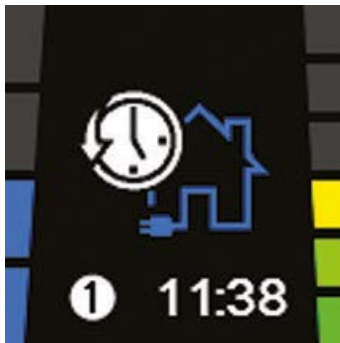
Vervolg

Gebruikersmenu - Scherm



- Door op ▼ te drukken licht 'Helderheid Stand-by' op. Dit is de lichtintensiteit van het display wanneer deze in stand-by mode is.
 - Na het indrukken van ■ komt u in het scherm terecht waar u het percentage kunt aanpassen. U kunt hier een waarde tussen 0% en 40% ingeven met behulp van ▼ ▲ .
 - o Wanneer 'Helderheid Stand-by' = 5% wordt gesteld, gaat het display volledig uit en zijn de knopjes nog lichtjes zichtbaar in stand-by mode. Wanneer één van de knopjes wordt aangeraakt, lichten het display en de knopjes op.
 - o Wanneer 'Helderheid Stand-by' = 0% wordt gesteld, gaan het display en de knopjes volledig uit in stand-by mode. Wanneer één van de knopjes wordt aangeraakt, lichten het display en de knopjes op.
 - Bevestig en bewaar het ingestelde percentage door op ■ te drukken. Wanneer door lang op ■ te drukken of ▼ EN ▲ in te drukken het scherm wordt verlaten, worden de wijzigingen niet opgeslagen.
- Door op ▼ te drukken licht 'Language' op. Dit is de taal die gebruikt wordt in het gebruikersmenu.
 - Na het indrukken van ■ komt u in het scherm terecht waar u de taal van het gebruikersmenu kunt aanpassen. U kunt overschakelen tussen Engels, Nederlands, Frans en Duits met behulp van ▼ ▲ .
 - Bevestig en bewaar de ingestelde taal door op ■ te drukken. Wanneer door lang op ■ te drukken of ▼ EN ▲ in te drukken het scherm wordt verlaten, worden de wijzigingen niet opgeslagen.
- Om het Gebruikersmenu - Scherm te verlaten, houdt u minimaal 3 seconden ■ ingedrukt of drukt u kort op ▼ EN ▲ .

Functionaliteiten installateursmenu (level 3)



In level 3 worden installatietechnische zaken aangepast. Bijvoorbeeld het aanpassen van de ventilatielevels en het uitvoeren van een Factory reset.

1. Ventilation levels (Instellen ventilatiehoeveelheden per stand)
2. Fan error log (geeft een weergave van de opgetreden fout)
2. CO₂ threshold (Enkel bij Quali variant; bij welke CO₂-waarde de regeling gaat optoeren)
3. Connect remotes (Toevoegen of verwijderen sensoren of keukenbediening)
4. Connect fan (Toevoegen of verwijderen van een woonhuisventilator)
5. Device settings (Aan en uit zetten repeater functie)
6. Factory reset (Resetten van het systeem, verwijderen van de woonhuisventilator en de keukenbediening, verwijderen van settings)
7. Signal strength (Geeft indicatie voor signaalsterkte)
8. Device information (informatie over softwareversie en KNX serie nummer)

Om vanuit **Level 1** naar **Level 2** te komen moet ▼ en ▲ **kort** gelijktijdig (of ■ lang (3 sec)) ingedrukt worden

Om vanuit **Level 2** naar **Level 3** te komen moet ▼ en ▲ **lang** (3sec) gelijktijdig ingedrukt worden.

Om vanuit **Level 3** naar **Level 2** te komen moet ▼ en ▲ **kort** gelijktijdig (of ■ lang (3 sec)) ingedrukt worden.

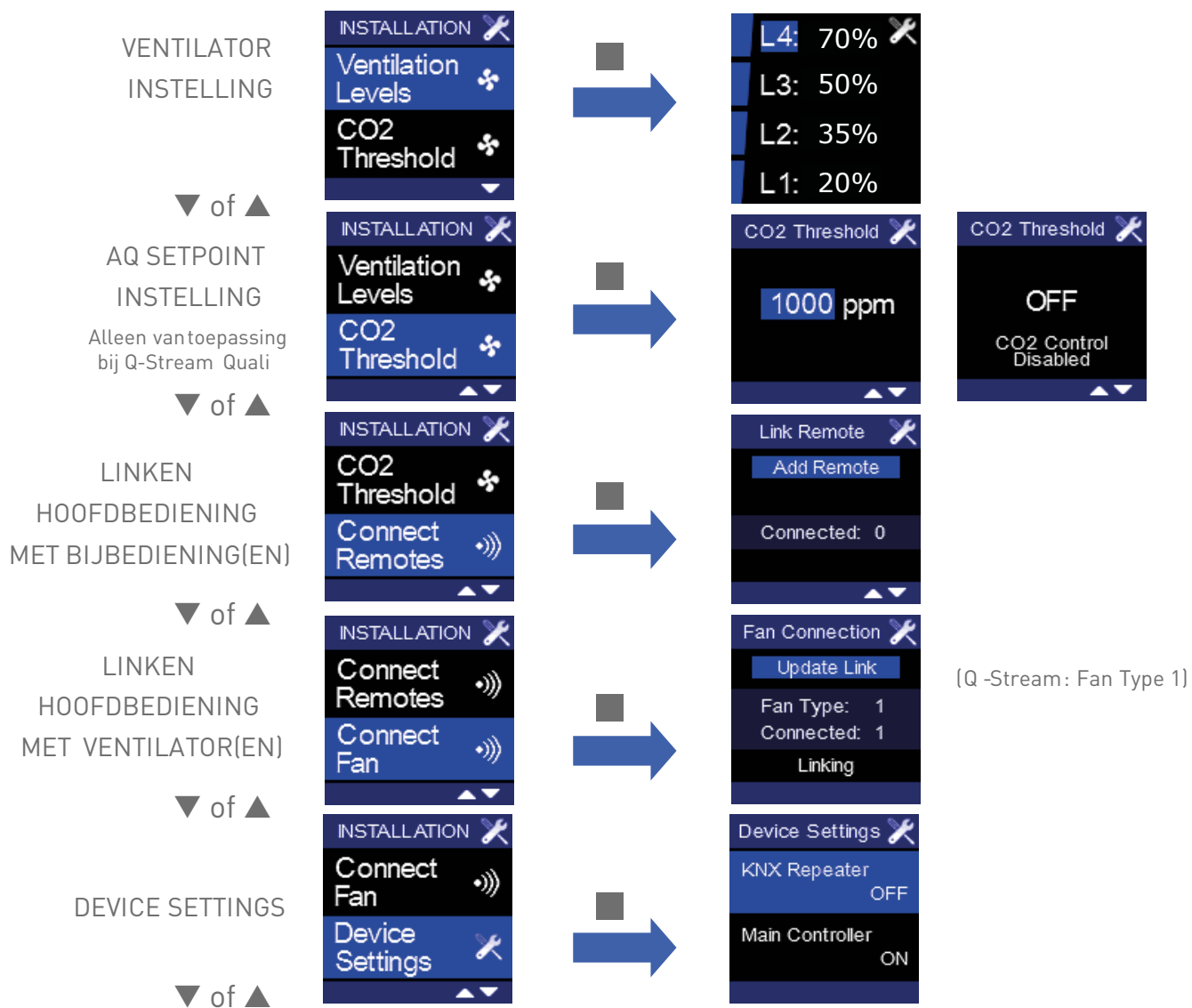
Om vanuit **Level 2** naar **Level 1** te komen moet ▼ en ▲ **kort** gelijktijdig (of ■ lang (3 sec)) ingedrukt worden

Selecteer in **level 2 en 3** met ▲ of ▼ het gewenste item uit de lijst en bevestig de keuze met ■

Schermen installateursmenu

HOOFDMENUSCHERM

SUBMENUSCHERM



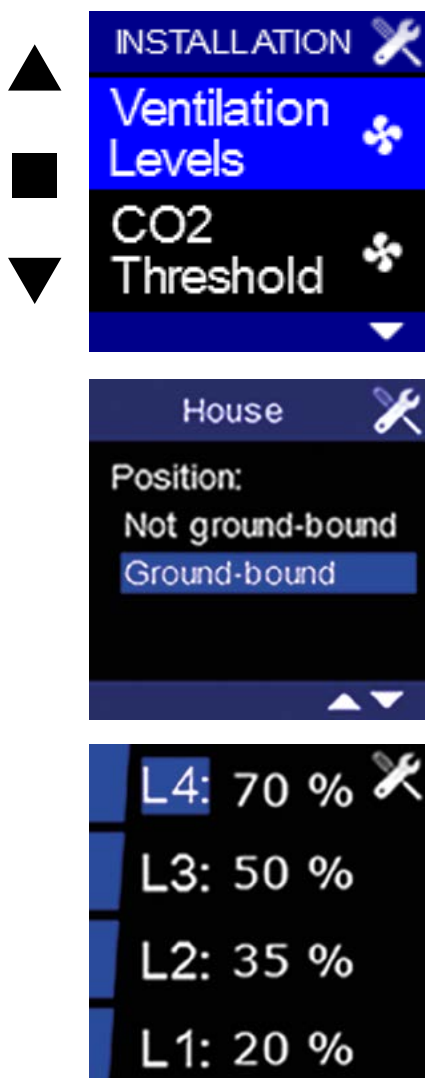
HOOFDMENUSCHERM

SUBMENUSCHERM



Instellen ventilatielevels

Level 3



Met het Installer menu (level 3) - Ventilation levels kan de capaciteit van de ventilator aangepast worden. De maximaal instelling moet aangepast worden aan het benodigde ventilatiedebiet voor de betreffende woning. U dient hiervoor de volgende stappen te doorlopen:

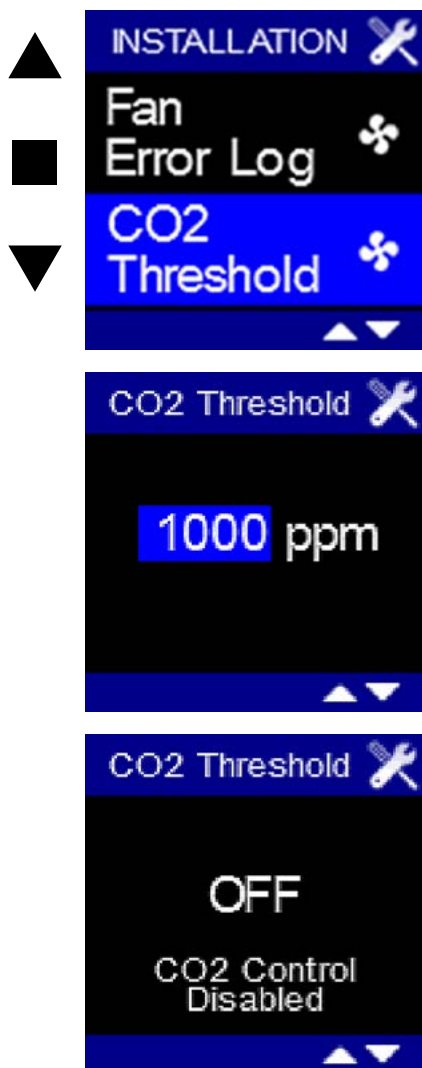
1. Selecteer het Installer menu - Ventilation levels en druk kort op **■**. Keuze voor grondgebonden en niet grondgebonden licht op. Bij instellen van de ventilatielevels wordt allereerst de keuze voorgelegd of het een grondgebonden of niet grondgebonden woning betreft. Deze keuze heeft invloed op de gekozen % van de ventilatielevels.

	GG	NGG
L1	20%	20%
L2	35%	35%
L3	50%	45%
L4	70%	65%

2. Kies het betreffende woningtype met **▼▲** en bevestig met **■**.
3. Ventilatie niveau L4 licht op.
4. Na het indrukken van **■** gaat ook het bijhorende percentage oplichten. U kunt hier een waarde tussen 20 en 100 instellen (20% = min. ventilatieniveau) met behulp van **▼▲**. Het is echter niet mogelijk voor ventilatieniveau L2 een waarde lager dan die van L1 + 5% en hoger dan die van L3 - 5% te kiezen. Door verder op **▼** te drukken tot L1 + 5% is bereikt, zal % L1 afnemen zodat het verschil tussen L1 en L2 steeds 5% blijft (omgekeerd (wanneer op **▲** gedrukt blijft worden) is dit ook het geval). Dit geldt ook voor de overige standen: % L1 + 5% ≤ % L2 % L2 + 5% ≤ % L3 % L3 + 5% ≤ % L4. Bevestig en bewaar het ingestelde percentage door op **■** te drukken. Wanneer door lang op **■** te drukken of **▼EN▲** in te drukken het scherm wordt verlaten, worden de wijzigingen niet opgeslagen.
5. Om de volgende ventilatiestand te veranderen gaat u met behulp van **▼▲** naar het volgende ventilatieniveau en herhaalt u de handelingen vanaf stap 2.
6. Om het Installer menu - Ventilation levels te verlaten, houdt u minimaal 3 seconden **■** ingedrukt of drukt u kort op **▼EN▲**.

In het gebruikersmenu kan de gebruiker vervolgens met een aantal keuzes (gezinsgrootte en aanwezigheid overdag) het programma en de capaciteit finetunen.

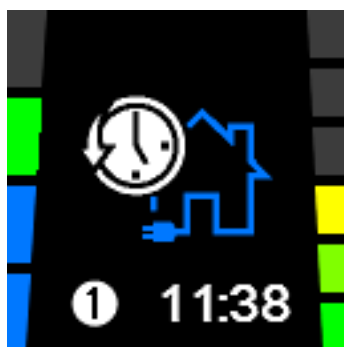
Installer menu CO₂ threshold Quali



Met het Installer menu - CO₂ threshold (enkel bij Q-Stream Quali) kan het setpoint van de CO₂ regeling ingesteld worden.

Selecteer hiervoor het Installer menu - CO₂ threshold en druk kort op ■

- De grenswaarde voor de CO₂ concentratie licht op.
 - U kunt hier een waarde tussen 450 ppm en 2000 ppm ingeven met behulp van ▼▲.
 - Door een waarde > 2000PPM te selecteren, schakelt u de CO₂ regeling uit.
- Om te bevestigen, drukt u kort op ■. U komt terecht in het Installer menu. Wanneer door lang op ■ te drukken of ▼ EN ▲ in te drukken het scherm wordt verlaten, worden de wijzigingen niet opgeslagen.

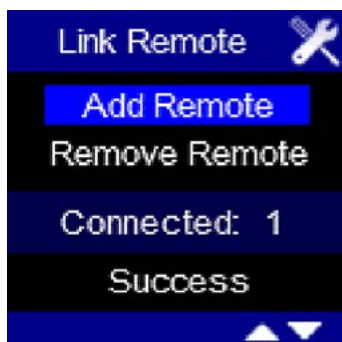
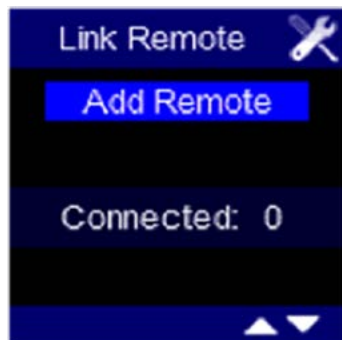


De CO₂ controle werkt als volgt:

Iedere minuut wordt het CO₂ niveau gemeten en vergeleken met het gewenste niveau. Wanneer er een hogere ventilatie behoefte is als waarop het systeem staat ingesteld, zal de woonhuisventilator verder optoeren.

De CO₂-regeling is alleen actief in automatische mode en nachtmode. Indien het ventilatieniveau hoger is dan het ventilatieniveau van de programmaregeling, wordt dit weergegeven met groene blokjes (alleen indien omwille van de CO₂-regeling een hoger ventilatieniveau nodig is dan het geprogrammeerde, worden deze groene blokjes weergegeven).

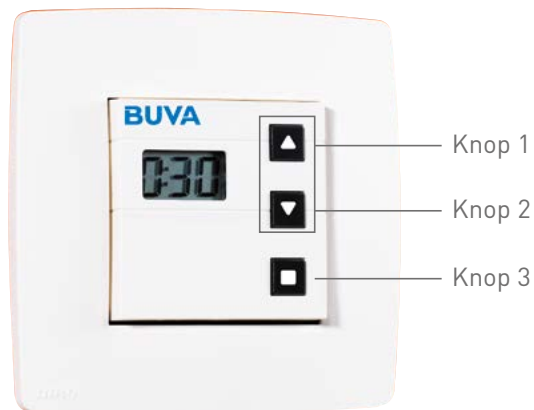
Aanmelden keukenbedieningen en slaapkamersensor



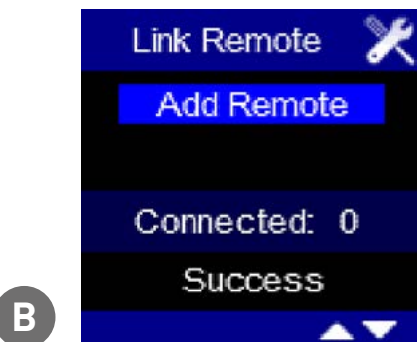
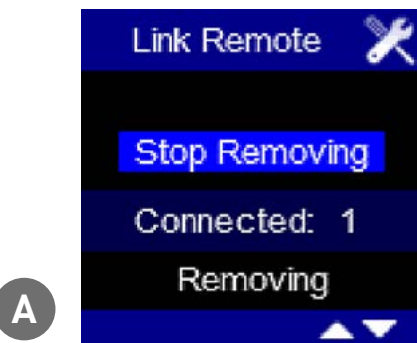
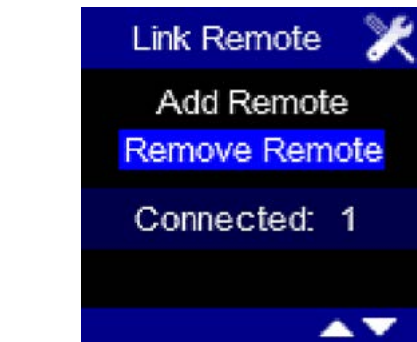
Met het Installer menu - Connect remotes kunnen één of meerdere keukenbedieningen aangesloten worden en één keukenbediening verwijderd worden.

Aansluiten van een keukenbediening:

1. Selecteer het Installer menu - Connect remotes en druk op **■**.
2. 'Add Remote' licht op. Op deze manier kan verbinding gemaakt worden met een keukenbediening:
3. Druk op **■**, scherm A verschijnt.
4. De keukenbediening moet nu nog opengesteld worden, dit gaat als volgt:
 - Druk op de keukenbediening knop 1 EN 2 samen in. 'Ln' verschijnt op het display van de keukenbediening. Gedurende 20 sec probeert de keukenbediening verbinding te maken. Nu komt de verbinding tot stand. Wanneer de verbinding niet gelukt is, verschijnt foutmelding 'E01' gedurende enkele seconden. Herhaal vanaf stap 3.
 - Wanneer de verbinding met succes gerealiseerd is, wordt het display van de keukenbediening weer leeg.
5. Wanneer de verbinding met succes gerealiseerd is, verschijnt scherm B op de hoofdbediening.
6. Tijdens het maken van een verbinding met een keukenbediening licht 'Stop Adding' op. Door op **■** te drukken, kan de handeling onderbroken worden wanneer bijv. toch geen verbinding gemaakt moet worden. Het laatste lijntje op het display verandert in 'Stopped' (i.p.v. 'Adding').
7. Om het Installer menu - Connect remotes te verlaten, houdt u minimaal 3 seconden **■** ingedrukt of drukt u kort op **▼ EN ▲**.

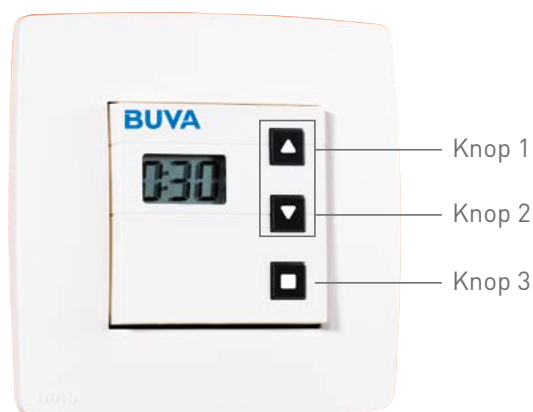


Afmelden keukenbediening

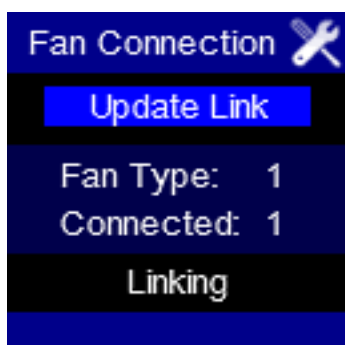
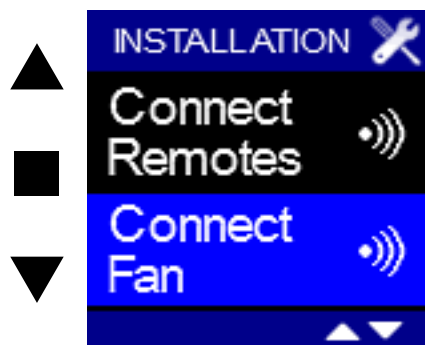


Verwijderen keukenbediening

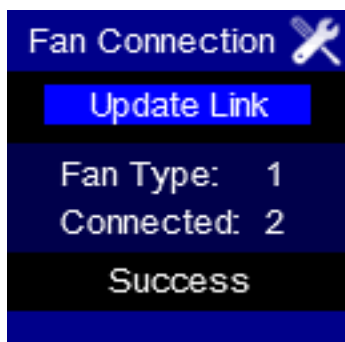
1. Selecteer het Installer menu - Connect remotes en druk op ■.
2. 'Add Remote' licht op. Met behulp van ▼ kan naar 'Remove Remote' overgegaan worden ('Remove Remote' licht op).
3. Druk op ■, scherm A verschijnt.
4. Er moet nu aangegeven worden welke keukenbediening verwijderd moet worden. Daarvoor moet de keukenbediening opengesteld worden, dit gaat als volgt:
 - Druk op de keukenbediening knop 1 EN 2 samen in. 'Ln' verschijnt op het display van de keukenbediening. Gedurende 20 sec probeert de keukenbediening de verbinding te verbreken. Nu wordt de verbinding verbroken. Wanneer het verbreken van de verbinding niet gelukt is, verschijnt foutmelding 'E01' gedurende enkele seconden. Herhaal vanaf stap 2.
 - Wanneer de verbinding met succes verbroken is, wordt het display van de keukenbediening weer leeg.
5. Wanneer de verbinding met succes verbroken is, verschijnt scherm B op de hoofdbediening.
6. Tijdens het verbreken van een verbinding met een keukenbediening licht 'Stop Removing' op. Door op ■ te drukken, kan de handeling onderbroken worden wanneer bijv. toch geen verbinding verbroken moet worden. Het laatste lijntje op het display verandert in 'Stopped' (i.p.v. 'Removing').
7. Om het Installer menu - Connect remotes te verlaten, houdt u minimaal 3 seconden ■ ingedrukt of drukt u kort op ▼ EN ▲.



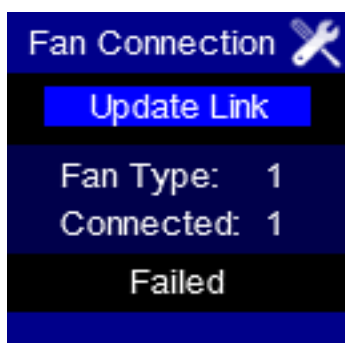
Installer menu Connect fan



A






B



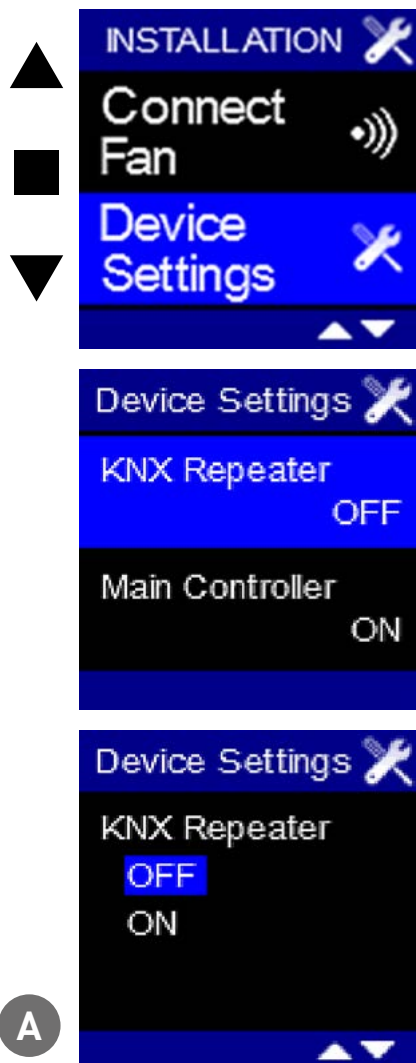
Met het Installer menu - Connect fan kan een extra ventilator aangemeld worden. Tot en met 2 ventilatoren wordt een goede werking gegarandeerd.

Aansluiten van een tweede ventilator:

- Selecteer het Installer menu - Connect fan en druk kort op .
- 'Update Link' licht op. Op deze manier kan verbinding gemaakt worden met een ventilator:
 1. Druk op de printplaat van de Q-Stream kort op het knopje LINK. De bovenliggende groene led gaat nu knipperen.
 2. Op het display wordt nu op  gedrukt. Het laatste lijntje op het display verandert in 'Linking':
 - o Wanneer de verbinding met succes gerealiseerd is, verschijnt scherm A.
 - o Als de verbinding niet gerealiseerd is, verschijnt scherm B. Herhaal vanaf stap 2.
 - o Als verbinding wordt gemaakt met een reeds geïnstalleerde ventilator, verandert het aantal niet.
 3. Om het Installer menu - Connect fan te verlaten, houdt u minimaal 3 seconden  ingedrukt of drukt u kort op **▼ EN ▲**.



Installer menu Device settings



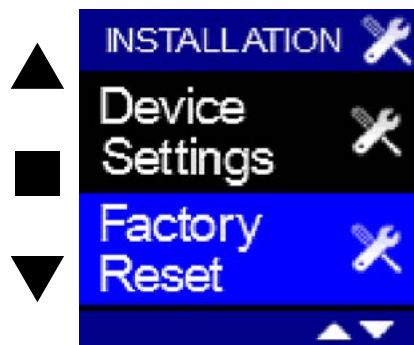
Met het Installer menu - Device settings kan de bediening als repeater ingesteld worden en/of kan de bediening als hoofd- of nevenbediening ingesteld worden.

Instellen van de bediening als repeater:

Het instellen van de bediening als repeater kan handig zijn als de andere bediening zich te ver van de ventilator bevindt. Het is dan immers mogelijk dat een signaal, gegenereerd op de andere bediening, de ventilator niet bereikt. Door de bediening als repeater in te stellen, zal het door de andere bediening uitgezonden signaal, doorgegeven worden aan de woonhuisventilator. Het is ongewenst de bediening in te stellen als repeater indien dit niet noodzakelijk is.

1. Selecteer het Installer menu - Device settings en druk op **■**.
2. 'KNX Repeater' licht op.
3. Na het indrukken van **■** komt u in scherm A terecht.
4. Met behulp van **▼ ▲** kunt u er voor kiezen de bediening al dan niet als repeater in te stellen. Bevestig uw keuze door op **■** te drukken. U komt terecht in het Installer menu - Device settings. Wanneer door lang op **■** te drukken of **▼ EN ▲** in te drukken het scherm wordt verlaten, worden de wijzigingen niet opgeslagen.
5. Om het Installer menu - Device settings te verlaten, houdt u minimaal 3 seconden **■** ingedrukt of drukt u kort op **▼ EN ▲**.

Factory reset



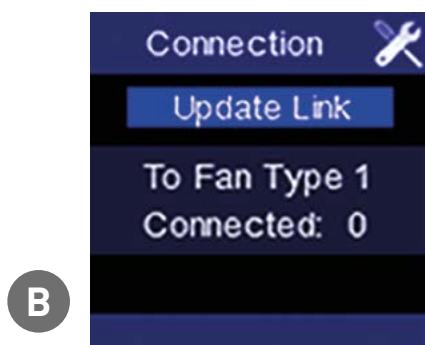
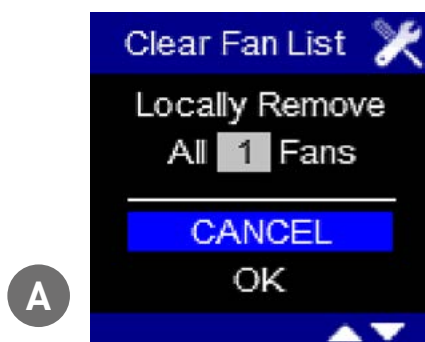
Met het Installer menu - Factory reset kunnen 4 instellingen gereset worden.

1. Clear fan list: verbinding met ventilatoren verbreken (de instellingen van de bediening (zoals programmaregeling) blijven behouden).
2. Clear remotes: verbinding met keukenbedieningen verbreken.
3. Reset settings: programmapunten en taal van het gebruikersmenu terugzetten naar de fabrieksinstellingen voor een land.
4. Factory reset: programmapunten en taal terugzetten naar de fabrieksinstellingen van een land en de verbinding met ventilatoren en keukenbedieningen verbreken.



Clear fan list:

- Selecteer het Installer menu - Factory reset en druk kort op ■.
- 'Clear Fan List' licht op. Druk op ■. Scherm A verschijnt.
- 'Cancel' licht op. Dit is de laatste mogelijkheid om het verbreken van de verbinding met de ventilatoren te voorkomen.
- Door op ▼ te drukken, licht 'OK' op. Door op ■ te drukken, verschijnt scherm B.
- Er moet opnieuw verbinding gemaakt moet met een (nieuwe) ventilator zoals bij de eerste opstart.



Afmelden bedieningen



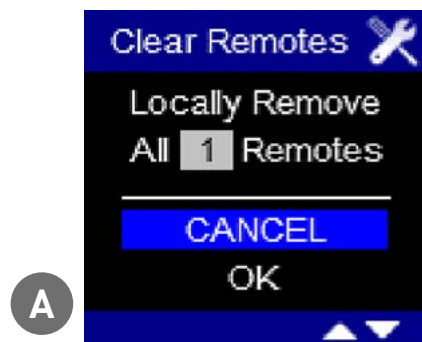
Clear remotes:

- Selecteer het Installer menu - Factory reset en druk kort op ■.
- 'Clear Fan List' licht op. Druk ▼ tot 'Clear Remotes' oplicht. Druk op ■ om te bevestigen, scherm A verschijnt.
- 'Cancel' licht op. Dit is de laatste mogelijkheid om het verbreken van de verbinding met de keukenbedieningen te voorkomen.
- Door op ▼ te drukken, licht 'OK' op. Door op ■ te drukken, worden de verbindingen met de keukenbedieningen verbroken. U komt terecht in het Installer menu.

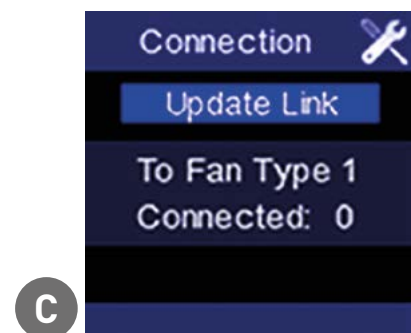


Reset settings:

- Selecteer het Installer menu - Factory reset en druk kort op ■.
- 'Clear Fan List' licht op. Druk ▼ tot 'Reset Settings' oplicht. Druk op ■ om te bevestigen, scherm B verschijnt.
- Hier kan met behulp van ▲▼ het land waarvoor instellingen teruggezet moeten worden, geselecteerd worden. Door op ■ te drukken, bevestigt u uw keuze. Scherm C verschijnt.
- 'Cancel' licht op. Dit is de laatste mogelijkheid om het terugzetten van de instellingen te voorkomen.
- Door op ▼ te drukken, licht 'OK' op. Door op ■ te drukken, komt u in het Installer menu terecht.

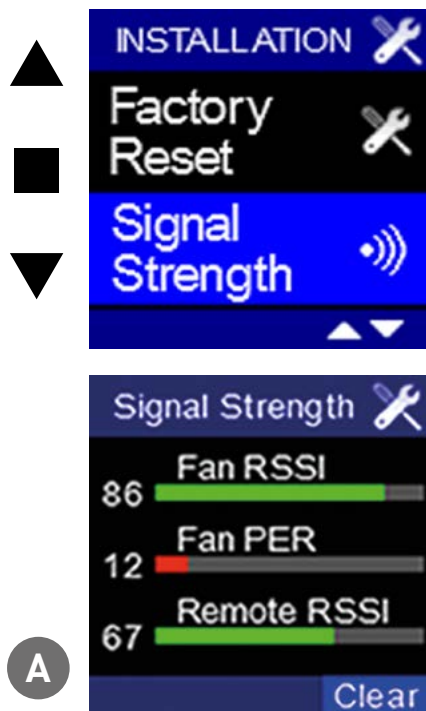


Reset settings



Factory reset:

- Selecteer het Installer menu - Factory reset en druk kort op ■.
- 'Clear Fan List' licht op. Druk ▼ tot 'Factory Reset' oplicht. Druk op ■ om te bevestigen, scherm A verschijnt.
- Hier kan met behulp van ▲▼ het land waarvoor instellingen teruggezet moeten worden, geselecteerd worden. Door op ■ te drukken, bevestigt u uw keuze. scherm B verschijnt.
- 'Cancel' licht op. Dit is de laatste mogelijkheid om het terugzetten van de instellingen te voorkomen.
- Door op ▼ te drukken, licht 'OK' op. Door op ■ te drukken, verschijnt scherm C.
- Er moet opnieuw verbinding gemaakt moet met een (nieuwe) ventilator zoals bij eerste opstart.



Met het Installer menu - Signal strength kan de signaalsterkte van de aangesloten toestellen worden gecontroleerd.

- Selecteer in het Installer menu - Signal strength en druk kort op ■.
- Scherm A verschijnt.
- Er worden 3 waarden weergegeven.

System RSSI:

Signaalsterkte tussen hoofdbediening en woonhuisventilator wordt door een getal en een groengekleurde balk weergegeven. 0 duidt op geen signaal. 100 op optimale communicatie.

System PER

Geeft het aantal mislukte communicatiepogingen en wordt weergegeven met een getal en een rode balk. 0 geeft optimale communicatie weer en 100 geen communicatie.

Remote RSSI:

Signaalsterkte tussen keukenbediening en hoofdbediening wordt door een getal en een groengekleurde balk weergegeven. 0 duidt op geen signaal. 100 op optimale communicatie.

- 'Clear' licht op. Door op ■ te drukken, wordt de signaalsterkte gewist. De verbinding met de ventilator blijft evenwel bestaan. Dit kan handig zijn om de signaalsterkte van een ventilator of keukenbediening te controleren. Om de signaalsterkte te testen dient vervolgens via het hoofdmenu het ventilatielevel verzet te worden. Opnieuw selecteren van het signal strength menu laat de actuele waarden zien.
- Om het Installer menu - Signal strength te verlaten houdt u minimaal 3 seconden ■ ingedrukt of drukt u kort op ▼ EN ▲.

Opmerking: ook al is er verbinding met de keukenbediening, toch staat Remote op 0. Alleen wanneer deze net actief is geweest, wordt een waarde weergegeven. Er kan verbinding gemaakt worden met meerdere keukenbedieningen, toch wordt er maar 1 weergegeven, namelijk die waarmee er laatst contact is gemaakt.

Herstarten na een stroomstoring

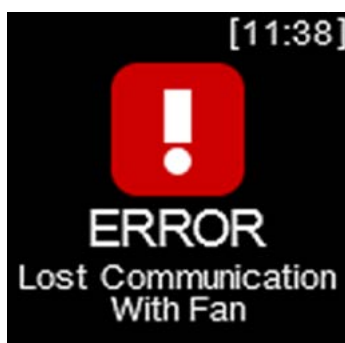
Wanneer het hoofdbedieningsdisplay opnieuw wordt ingeschakeld (bijv. na stroomstoring):

- Volgend scherm verschijnt waarop de klok wordt ingesteld:



- De dagaanduiding is opgelicht.
- Met ▼ of ▲ kan de gewenste dag ingesteld worden.
- Door op ■ te drukken wordt de ingestelde dag opgeslagen en licht de uraanduiding op.
- Met ▼ of ▲ kunt u het gewenste uur instellen (00 - 23).
- Door op ■ te drukken wordt het ingestelde uur opgeslagen en licht de minutenaanduiding op.
- Met ▼ of ▲ kunt u de gewenste minuten instellen (00 - 59).
- Door op ■ te drukken wordt de ingestelde tijd opgeslagen. Het hoofdbedieningsdisplay verschijnt.

Foutmelding Q-Stream



Indien de verbinding met de ventilator verbroken is, verschijnt volgende foutmelding:

'ERROR Lost Communication With Fan'

- Om de foutmelding weg te krijgen en wederom het hoofdbedieningsdisplay weer te geven, drukt u op een willekeurige toets.
- Wanneer u zich in het user menu of Installer menu bevindt, wordt de foutmelding niet weergegeven zodat u niet gehinderd wordt bij het (her-) verbinden met een ventilator.
- Opnieuw verbinding maken met een (nieuwe) ventilator gebeurt in het Installer menu - Connect fan.

Error log

In de Error log worden de optredende fouten gelogd. Op dit moment is er één foutcode die gemeld kan worden:

Error 16: Ventilator staat stil. Indien de ventilator weer actief is kan deze code met clear list verwijderd worden.

Onderscheid Q-Stream Time en Q-Stream Quali hoofdbediening:

- Op de doos van de hoofdbediening is een sticker geplaatst met daarop een aanduiding van het type
- Op de buitenzijde van de inbouwdoos van de bediening staat op een sticker aangegeven welke bediening het betreft
- Bij een **Time** hoofdbediening is in het gebruikersmenu (level 1) **geen** indicatie van de luchtkwaliteit
- Bij de **Quali** hoofdbediening is in het gebruikersmenu (level 1) **wel** een indicatie van de luchtkwaliteit. In enkele gevallen kan het tot maximaal 5 minuten duren voordat de indicatie van luchtkwaliteit in het beeldscherm van de Q-Stream Quali hoofdbediening zichtbaar is.
- Een **Time** hoofdbediening heeft in het installersmenu (level 3) **geen** mogelijkheden om het CO₂ setpoint in te stellen
- Een **Quali** hoofdbediening heeft in het installersmenu (level 3) **wel** mogelijkheden om het CO₂ setpoint in te stellen

Onderscheid Q-Stream Time/Quali hoofdbediening en Q-Stream Quali sensoren:

- Op de doos van de hoofdbediening is een sticker geplaatst met daarop een aanduiding van het type
- Op de buitenzijde van de inbouwdoos van de bediening staat op een sticker aangegeven welke bediening het betreft
- Bij aanmelden van een **Time/Quali hoofdbediening** zoekt deze contact met de woonhuisventilator (**Linking to fan**)
- Bij aanmelden van een Sensor zoekt de bediening contact met de hoofdbediening (**Linking to Main Controller**)
- Aanmelden van een **sensor** op een woonhuisventilator is niet mogelijk.
- Van een sensor is het klokprogramma niet aan te passen. (In Level 2 ontbreekt de optie program). Wel is het mogelijk met een sensor het systeem handmatig in een andere stand te zetten.

Onderscheid Q-Stream Time/Quali/Sensoren en SmartStream hoofdbediening

- Op de doos van de hoofdbediening is een sticker geplaatst met daarop een aanduiding van het type
- Op de buitenzijde van de inbouwdoos van de bediening staat op een sticker aangegeven welke bediening het betreft
- Na aanmelden van een **Time/Quali hoofdbediening** geeft deze aan **Fan type 1**
- Na aanmelden van een **SmartStream hoofdbediening** geeft deze aan **Fan type 2**
- SmartStream hoofdbediening kan niet gelinkt worden aan een Q-Stream woonhuisventilator
- Q-Stream hoofdbediening kan niet gelinkt worden aan een SmartStream woonhuisventilator
- Na aanmelden vraagt een SmartStream hoofdbediening om kalibratie van het systeem
- Systeem werkt anders en in het hoofdmenu (level 1) zien de symbolen er anders uit



Richten antenne woonhuisventilator

Standaard wordt de antenne van de woonhuisventilator gericht zoals op de foto te zien is.

Het kan in incidentele gevallen noodzakelijk zijn deze 90° te verdraaien op het moment dat de communicatie niet tot stand komt. Het aanmelden van de hoofdbediening binnen 3 meter van de woonhuisventilator kan ertoe leiden dat er geen link tot stand kan komen. Vergroot in dit geval de afstand en probeer het opnieuw.

Opm:

In geval van een aanwezige PV (zonnestroom) installatie kan het zijn dat de communicatie tussen hoofdbediening en de woonhuisventilator door de Trafo/omvormer van het PV-systeem verstoord wordt. Het richten van de antenne van de woonhuisventilator in de andere richting dan de positie van de trafo/omvormer van de zonnestroominstallatie, kan hierbij oplossing bieden.



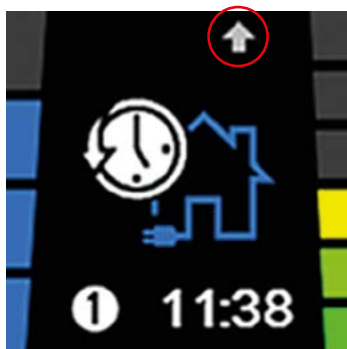
Richten antenne hoofdbediening Time/Quali

Hoe de antenne van de bediening geplaatst wordt heeft een grote impact op het probleemloos werken van het systeem. Niet richten van de antenne kan gevolgen hebben voor de communicatie tussen hoofdbediening en woonhuisventilator.

- Klik afdekkader van bediening.
- Richt de antenne conform foto.
- Klik het afdekkader om de bediening. Let op dat de antenne niet tussen het kader en de bediening afgeknepen wordt.

Testscherm

Als datum en tijd wordt ingesteld (bijv bij eerste installatie of na onderbreking van de stroom) wordt door lang indrukken van ▲ en ■ een wit testscherm getoond. Kort indrukken van ▲ laat een zwart testscherm zien. Vervolgens laat kort indrukken van ■ een 3 kleurscherm zien. Door vervolgens pijl omlaag in te drukken kunt u tijd en dag van de week instellen.



Zenden

De Q-Stream Time en Quali hoofdbediening en Quali sensoren geven met een pijltje aan dat deze aan het zenden zijn. Als alle commando's verzonden en ontvangen zijn, zal dit pijltje weer verdwijnen.

Indicatie Luchtkwaliteit verschijnt niet direct in beeld

Het kan in sommige gevallen enkele minuten duren voordat de indicatie van de luchtkwaliteit in het scherm van de de Q-Stream Quali hoofdbediening of sensor verschijnt. Dit heeft te maken met de opstartcyclus van de bediening.

Indicatie Luchtkwaliteit blijft op hoog niveau staan

De meetwaarden van de Q-Stream Quali hoofdbediening of sensor hebben enkele dagen nodig om zich op het juiste niveau in te stellen. Dit kan tot gevolg hebben dat deze tijdelijk in de hoogstand blijven staan. Na een week hebben de bedieningen/sensoren zich ingesteld en zullen ze op een correcte manier de luchtkwaliteit weergeven.

Indien in een ruimte geen toevoer aanwezig is (bijvoorbeeld doordat de roosters dicht staan) kan het voorkomen dat de sensoren langere periodes een hoge indicatie weergeven. Dit komt echter wel overeen met de werkelijke luchtkwaliteit.

Aantekeningen

15068.16.02.0,5M

Disclaimer

Ondanks onze zorgvuldigheid kunnen er maatafwijkingen in deze brochure staan. BUVA is niet verantwoordelijk voor schade als het gevolg van deze afwijkingen. Verder behouden wij ons het recht voor, eventuele model-, maat- of assortimentswijzigingen door te voeren. Daarnaast kunnen normen, voorschriften en bouwbesluiten wijzigen. De verkoopvoorwaarden en garantievoorwaarden zijn terug te vinden op onze site. Raadpleegt u hiervoor www.buva.nl



0180 - 69 75 00 | [buva.nl](https://www.buva.nl)