

Handleiding RFZ Afstandsbediening

Inhoud levering

- RFZ afstandsbediening 1 stuks
- Batterij type CR 2032 1 stuks
- Tape 14 x 33 mm 2 stuks
- Bevestigingsschroeven 2 stuks
- Bevestigingspluggen 2 stuks
- Handleiding 1 stuks

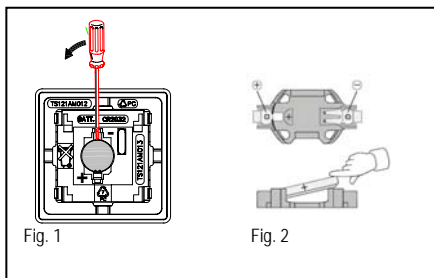
Inleiding

De CMFe R kan draadloos op afstand worden bediend m.b.v. een zender (RFZ). Deze beschikt over 4 knoppen om de ventilatorstand in te stellen.

Stand 1, stand 2, stand 3 en een tijdsvertraging.

Voordat de ontvanger in CMFe R op afstand bediend kan worden, moet(en) de zender(s) eerst op de ontvanger worden afgestemd. De ontvanger is eenvoudig achteraf op een CMFe met Perilex te installeren. Indien de combinatie Perilex/ ontvanger is geïnstalleerd, is het hoogst ingeschakelde toerental leidend. De zender kan eenvoudig aan de wand worden geplakt of geschroefd.

De afstandsbediening werkt op een lithium-batterij (type: CR 2032). Een nieuwe batterij heeft een levensduur van ongeveer vijf jaar bij maximaal tien schakelacties per dag. De levensduur wordt korter naarmate de schakelaar vaker wordt gebruikt.



Batterij plaatsen

Let op: De draadloze schakelaar werkt niet als de batterij verkeerd om is geplaatst. Een verkeerd geplaatste batterij kan de elektronica beschadigen.

De batterij moet aan achterzijde van de schakelaar geplaatst worden.

Plaats de batterij met de gegraveerde plus (+) blijvend zichtbaar eerst aan de (+) zijde in de houder en daarna wordt de batterij aan de (-) zijde vast geklikt in de houder (fig.2).

Batterij vervangen

Demonteer de batterij met een schroevendraaier (fig.1) aan de (-) zijde uit de houder.

Na het vervangen van de batterij blijven de opgeslagen functies behouden.

Let op: Gooi lege batterijen niet bij het huisvuil, maar breng ze naar de inzamel punten voor klein chemisch afval.

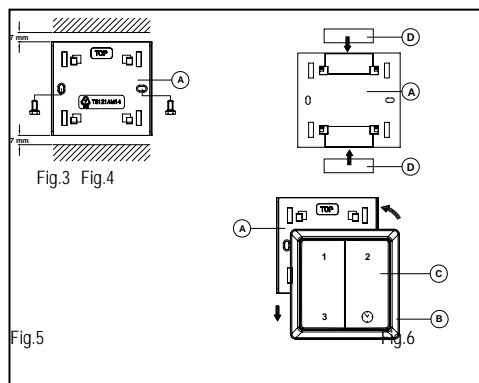
Montage

1. Bevestig de borgplaat A (fig. 3) met de bijgeleverde schroeven op een inbouwdoos resp. rechtstreeks aan de muur met de schroeven en pluggen. De marking "TOP" dient zich aan de bovenzijde van de borgplaat te bevinden.

Of bevestig de borgplaat A (fig.4) met de bijgeleverde plakstroken (D) op een glad/ vlak oppervlak (dit mag geen metaalachtige oppervlakte zijn)

2. Plaats de draadloze schakelaar C (fig.5) zodanig in het frame B, dat hij vastklikt.

3. Plaats de draadloze schakelaar met frame ca. 5mm boven de borgplaat A en breng deze naar beneden, totdat hij in de klauwen van de borgplaat vastklikt. (fig.6)



Demontage

Het frame zit d.m.v. bevestigingsklauwen vast in de borgplaat. Trek het frame er nooit af, zonder hem vooraf naar boven te schuiven, omdat anders de borgplaat wordt beschadigd. (fig.7)

- Schuif de draadloze schakelaar met frame ca. 5mm naar boven.
- Trek nu de schakelaar met frame los.

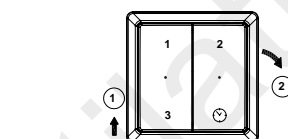


Fig.7

Bediening

Functies voor de gebruiker

Knop	Actie	Functieomschrijving
1	Kort	Stand 1 (laag)
2	Kort	Stand 2 (middel)
3	Kort	Stand 3 (hoog)
	Kort	Stand 3, tijdelijk 10 minuten.
	Lang (>2sec)	Stand 3, tijdelijk 30 minuten

Functies voor de installateur

Afstemming tussen CMFe R en schakelaar RFZ

Standaard 1 of meerdere schakelaars op 1 CMFe

- Haal de stekker van de CMFe R uit en stop daarna de stekker er weer in het stopcontact. Er is nu 10 minuten tijd om te programmeren.
 - Houd de drukknop "1" + drukknop tenminste .6sec ingedrukt
 - De beide indicaties lichten rood en daarna groen op. Het afstemmen is voltooid. (de schakelaar krijgt het adres van de CMFe)
 - Test de 3 standen na het programmeren van de schakelaar
- Voor de tweede of volgende schakelaar: herhaal stap 1 t/m 4.**

Meerdere CMFe's op 1 schakelaar

- Haal de stekker van de CMFe R uit en stop daarna de stekker er weer in het stopcontact. Er is nu 10 minuten tijd om te programmeren.
 - Houd de drukknop "2" + drukknop tenminste .6sec ingedrukt
 - De beide indicaties lichten rood en daarna groen op. Het afstemmen is voltooid (de CMFe R krijgt het adres van een schakelaar)
 - Test de 3 standen na het programmeren van de schakelaar
- Voor de tweede of volgende CMFe: herhaal stap 1 t/m 4.**

CMFe op 1 schakelaar met willekeurig adres

- Haal de stekker van de CMFe R uit en stop daarna de stekker er weer in het stopcontact. Er is nu 10 minuten tijd om te programmeren.
- Houd de drukknop "3" + drukknop tenminste .6sec ingedrukt
- De beide indicaties lichten rood en daarna groen op. Het afstemmen is voltooid (de CMFe R krijgt een willekeurig adres van een schakelaar)
- Test de 3 standen na het programmeren van de schakelaar



Fig. 4

LED situaties

- Linker LED licht kort groen op: CMFe R wordt in stand 1 of 3 gezet.
- Rechter LED licht kort groen op: CMFe R wordt in stand 2 of tijdelijk in stand 3 gezet.
- Beide LED's lichten 1 seconde rood op: CMFe R heeft na een aantal pogingen nog niet gereageerd.
- Beide LED's lichten afwisselend rood op: De schakelaar staat in de afstemmingsmode maar de CMFe R niet. Er kan daardoor geen afstemming plaatsvinden. Het afwisselend knipperen duurt ca. 1 minuut.
- Beide LED's lichten 1 seconde groen op: De afstemming is voltooid.

VENTILATIE SERVICE CENTER

<https://ventilatieservicecenter.nl>
info@ventilatieservicecenter.nl